

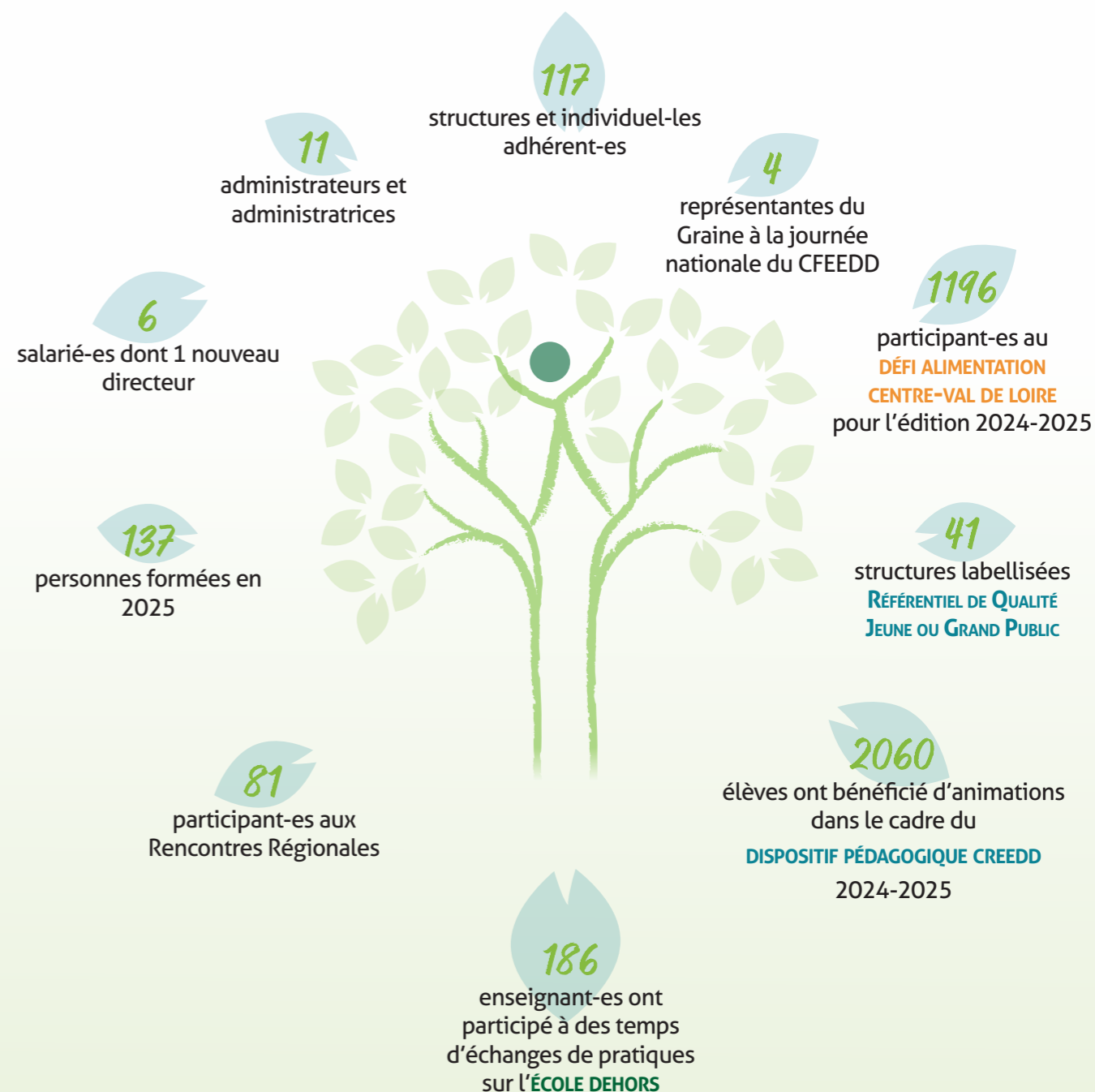


Retour sur 2025 & perspectives 2026

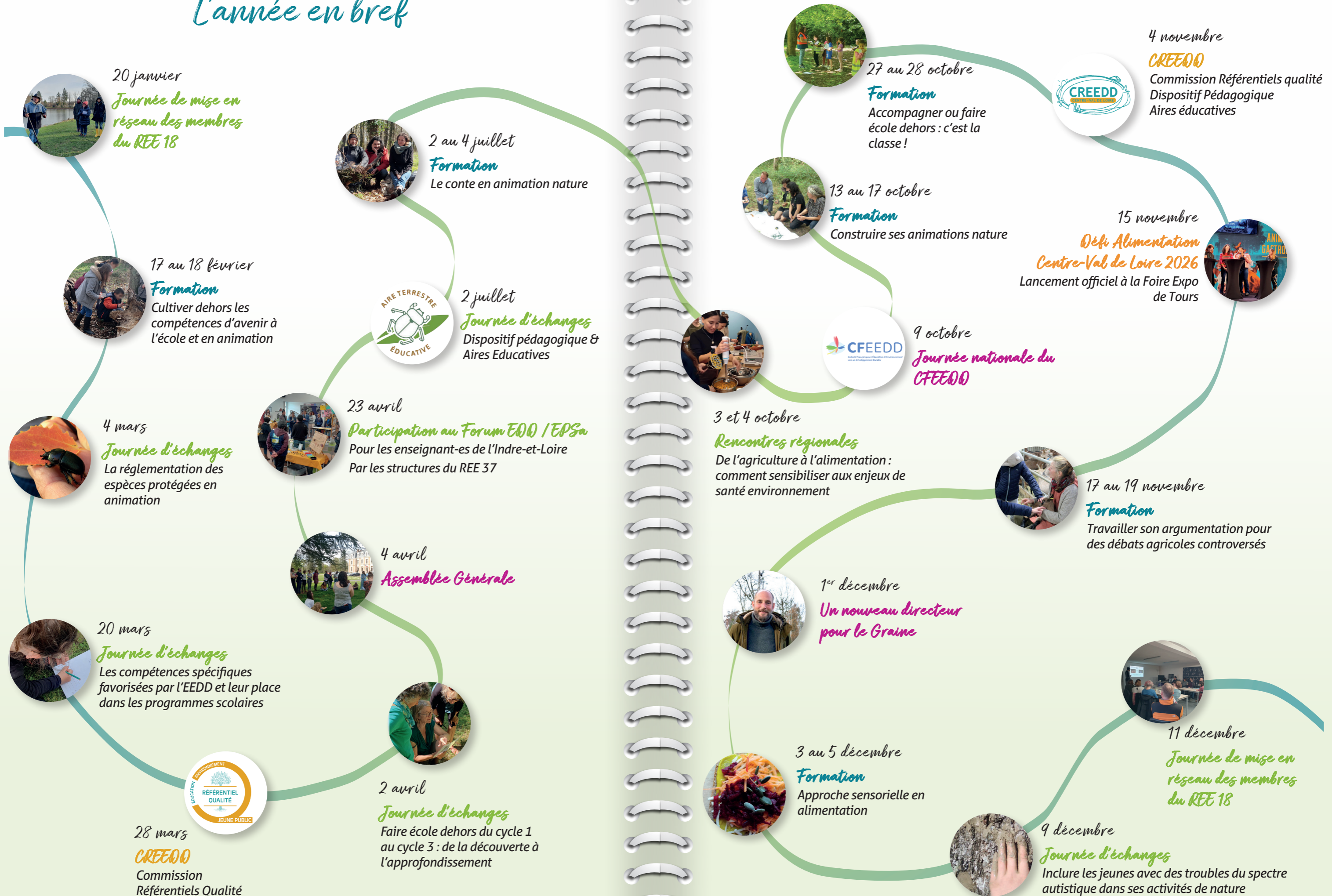
Sommaire

En 2025 le Graine c'est	3
L'année en bref.....	4
Nos missions	6
Rapport moral 2025	7
La vie associative	9
Les actions du réseau en 2025.....	15
La communication	43
Rapport financier	47
Calendrier des actions 2026	54
Le Conseil d'Administration suite aux élections	55

En 2025 le Graine c'est



L'année en bref



Nos missions

REPRÉSENTER

- Contribuer à la reconnaissance des acteurs et actrices et des structures de l'éducation à l'environnement, à l'échelle régionale et nationale.
- Être un observatoire régional de l'EE en récoltant des données auprès des structures et en les valorisant auprès des partenaires institutionnels

PORTER DES PROJETS D'EEDD

- Faire émerger, porter et coordonner des projets collectifs d'éducation à l'environnement

MUTUALISER

- Organiser des temps d'échanges et de partage de pratiques
- Mettre en relation des acteurs et actrices pour co-construire des projets communs

EXPÉRIMENTER

- Co-construire des démarches pédagogiques
- Analyser les pratiques de l'éducation à l'environnement et les faire évoluer

ACCOMPAGNER

- Soutenir les membres du réseau dans leur fonctionnement associatif, leur comptabilité, le développement de leurs projets et des compétences de leurs salarié-es

FORMER

- Professionnaliser les salarié-es du secteur éducatif et de l'éducation à l'environnement
- Faire reconnaître le métier d'éducateur et d'éducatrice à l'environnement via l'analyse des besoins en formation et l'organisation de formations
- Orienter les structures et les personnes vers des formations adaptées à leurs besoins

Graine

**Favoriser les liens entre les êtres humains,
nourrir leur relation à la nature,
développer la responsabilité
individuelle et collective.**

Engagement
citoyen

Solidarité

Coopération

Partage

Autonomie

Respect
des autres, du vivant

Rapport moral 2025

L'année 2025 a vu de nombreux bouleversements concernant le GRAINE.

Ne tournons pas autour du pot : le départ d'Annie a marqué un cap.

Depuis 26 ans, Annie incarnait avec passion et engagement le Graine. Présente depuis le tout début, elle a été une figure fondatrice et un pilier essentiel de son évolution. Grâce à son investissement, elle a largement contribué au développement de l'EEDD en région Centre-Val de Loire, en lui donnant une véritable impulsion et une visibilité durable.

Au fil des années, Annie est devenue bien plus qu'une directrice : elle a été le visage de l'EEDD, portant ses valeurs, inspirant les acteurs du réseau et accompagnant de nombreux projets avec conviction.

Nous lui en sommes profondément reconnaissant et lui souhaitons le meilleur pour la suite.

En l'absence de direction, l'année a été particulièrement exigeante pour l'équipe salariée comme pour le conseil d'administration.

Nous souhaitons saluer l'engagement et l'implication sans faille de toute l'équipe, avec une mention spéciale pour Axelle et Mathilde qui ont assuré l'intérim de direction. Nous remercions également le conseil d'administration, dont le soutien s'est révélé essentiel tout au long de cette période de transition. C'est sûr, il y aura un avant et un après Annie.

Le Graine se tourne vers l'avenir et souhaite la bienvenue à Johann, nouveau directeur arrivé en fin d'année.

Les mouvements au sein de l'équipe ne se sont pas limités à la direction, puisque Jérémie a terminé sa mission avec la fin du BPJEPS et qu'un poste d'animateur de réseau a été ouvert pour animer un nouveau et ambitieux projet : le Réseau d'Évitement du Gaspillage Alimentaire, REGAL CVL.

L'année 2025 a marqué également le départ d'un autre pilier du Graine : Julien Guillemart, de la Maison de la Loire 41. Administrateur engagé depuis 2004, il a largement contribué à la vie et à la structuration de l'association. D'abord en tant qu'administrateur, puis en tant que co-président en charge du suivi de l'équipe, et enfin, depuis 2018, en tant que co-président en charge des finances. Il a su accompagner le Graine avec constance et sens des responsabilités. Au-delà de ses fonctions, Julien a marqué le CA par sa bonne humeur communicative, la pertinence de ses conseils et, bien sûr, ses fameux gâteaux qui ont rythmé de nombreux moments partagés. Nous lui adressons aujourd'hui nos plus sincères remerciements pour son engagement à la co-présidence, sa générosité et tout ce qu'il a apporté au Graine au fil des années. Il laissera une empreinte précieuse. Mais il n'est jamais bien loin !

De nouveaux membres ont intégré le Conseil d'Administration, mais nous aurions encore bien besoin de l'étoffer afin de ne pas faire reposer trop de missions sur les mêmes épaules.

Malgré ces turpitudes, l'équipe, en 2025, n'a pas chômé pour faire vivre le réseau, les projets existants et en développer de nouveaux :

- Le réseau s'étoffe et de nouvelles structures nous ont rejoint. Cette année encore, la CREEDD, dont nous sommes membre a eu le plaisir d'accorder les Référentiels de Qualité à de nouveaux signataires.
- L'arrêt du BPJEPS ne nous empêche pas de féliciter les anciens stagiaires devenus des nouveaux diplômés et de continuer à promouvoir la professionnalisation de l'EEDD.
- Les résultats de l'enquête sociale adhérent-es confortent un niveau de compétences et de diplômes exigeants attendus dans nos métiers. Nous travaillons aux côtés du CFEEDD pour faciliter l'émergence d'une nouvelle certification et bien sûr poursuivons l'animation du programme de formation modulaire (avec 150 participants en 2025).
- Faire réseau c'est aussi l'animation de réseaux départementaux. Le REE37 en est un exemple dynamique qui a inspiré l'émergence du REE18, avec pour 2025, un premier travail d'annuaire et une journée d'échange de pratiques.

- La communication papier et numérique a été revue pour faciliter la visibilité des actions et les outils de travail en réseau ont été développés.
- Le Graine porte aussi le développement d'un autre lien à la nature à l'école. L'engouement des enseignants pour le Dispositif Pédagogique de la CREEDD et le doublement des Aires Éducatives Terrestres contribuent à ce mouvement. Plus largement la dynamique de l'École Dehors, projet phare qui véhicule l'ADN du Graine et ses valeurs, rencontre une implication grandissante. Tout cela donne espoir dans l'accompagnement des enfants au contact de la nature.
- Les enjeux liés à l'alimentation sont indissociables de ceux liés à la protection de notre environnement.
- Dans cette optique, la Région soutient pour la 9ème année consécutive Le Défi Alimentation, avec cette année, un lancement régional par Mme Girard, VP de la Région, lors de la Ferme Expo de Tours. Elle nous a également encouragé développer un projet à destination des lycéens qui devrait voir le jour en 2026.
- Sur cette lancée, les rencontres régionales, sur le thème "de l'agriculture à l'alimentation : comment sensibiliser aux enjeux de santé-environnement ?", ont remporté un franc succès, avec des participant-es et intervenant-es provenant d'horizons divers et variés, parfois hors réseau comme les acteurs de la prévention et promotion de la santé.
- Cette dynamique collective permet une réflexion riche et inspirante pour le réseau. Tel l'arbre de son logo, le Graine développe régulièrement, de nouvelles branches, en 2026 c'est celle de la santé-environnement qui va croître avec, entre autres, la parution d'une Luciole dédiée.
- En 2025, l'équipe s'est montrée réactive et a su mobiliser ses compétences et les acteurs du réseau pour répondre à des appels à projets régionaux et structurants. L'attribution de l'animation du REGAL en est le fruit et montre la confiance de nos partenaires institutionnels. C'est aussi une occasion de construire et consolider les partenariats avec les acteur-rices de l'anti-gaspi.

Malgré un contexte fragilisé pour l'écologie, nos partenaires institutionnels et financiers ont maintenu leur soutien, garantissant une stabilité pour le Graine. Cependant nous devons aussi nous tourner vers d'autres sources de financement pour démultiplier les actions plébiscitées par les collectivités et le public.

Néanmoins, nous réaffirmons la nécessité de la prise en compte de l'EEDD dans et pour les politiques publiques. C'est pourquoi nous avons cosigné, avec le CFEEDD, un plaidoyer pour la non-marchandisation de l'EEDD.

Enfin, nous sommes fiers et réaffirmons le caractère de réseau du Graine. Tel le mycélium connecte les végétaux entre eux, le Graine a vocation à connecter les acteurs entre eux, à « faire réseau » en cherchant toujours à développer les relations, les échanges, que ce soit entre acteurs de l'EEDD mais aussi en-dehors de l'EEDD, aussi bien au niveau régional que national.

Les Assises régionales de l'EEDD en 2026 seront l'occasion de réaffirmer nos valeurs, d'avancer ensemble sur les grands enjeux de l'EEDD et de la transition écologique en Centre-Val de Loire.

La vie associative

LES MEMBRES DU RÉSEAU EN 2025 p10

LES TEMPS FORTS DE LA VIE ASSOCIATIVE p11

LA GOUVERNANCE DU RÉSEAU p12

L'ÉQUIPE SALARIÉE p14

LES MEMBRES DU RÉSEAU EN 2025



Cartographie des structures :



MAJ au 31 décembre 2025

Eure-et-Loir (28)

- Conservatoire d'espaces naturels CVL (antenne 28) - Mainvilliers
- Énergie Eure-et-Loir - Lucé
- Eure-et-Loir Nature - Morancez
- Jardin Soli-Bio - Les Villages Vovéens
- Ligue de l'enseignement 28 - Lucé
- Maison du tourisme Coeur de Beauce - Orgères en Beauce
- La Reinette Verte - Préaux du Perche (61)

Loir-et-Cher (41)

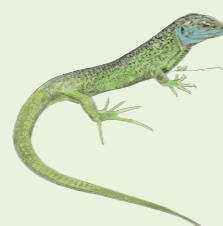
- 1000 et 1 Partages - Neung/Beuvron
- Anne-Lise Delabruyère - Blois
- ATHENA - Sargé/Braye
- Autour de mon arbre - Vouzon
- Biocoop Planète Verte - Montrichard
- CDPNE - Blois
- CHRIS Lataste - Emmaüs Solidarité - Mer
- Club Jeunes Nature Animaux - Marolles
- Communauté de Communes Sologne des Étangs - Neung/Beuvron
- Conservatoire des Espaces Naturels de Loir-et-Cher - Blois
- Des idées qui cheminent - Mur-de-Sologne
- Jardin'on eau Natur'Ailes - Châtillon/Cher
- La Filerie - Fresnes
- Maison Botanique - Boursay
- Maison de la Loire 41 - St Dyé/Loire
- Millière Raboton, Homme de Loire - Chaumont/Loire
- Observatoire Loire - La Chaussée St Victor
- OSA Centre - Montlivault
- Perche Nature - Mondoubleau
- SMICTOM de Sologne - Nouan le Fuzelier
- Sologna Nature & Culture - Loreux
- Sologne Nature Environnement - Romorantin

Indre-et-Loire (37)

- Anim'aux prés - Marcilly/Maulne
- ArboréSciences - Tours
- BiodiverCity - Tours
- Bul' de Mômes - St Ouen les Vignes
- Collectif Jeu Change - Villandry
- Communauté de Communes Touraine Ouest-Val de Loire - Cléré Les Pins
- Conservatoire d'espaces naturels CVL (antenne 37-41) - St Avertin
- Couleurs Sauvages - La Riche
- CPIE Touraine-Val de Loire - Seuilly
- DIETA - Joué-les-Tours
- Familles Rurales 37 - Tours
- Graines et canopées - Chambray-les-Tours
- L'Arbre Voyageur - Marigny-Marmande
- La Belle et la Blette - La Riche
- La Rabouilleuse École de Loire - Rochecorbon
- Ligéria Nature - St Cyr/Loire
- Maison de la Loire 37 - Montlouis/Loire
- Nos vies bas carbone - Tours
- Or des Soucis - Le Boulay
- SEPANT - Chambray les Tours
- VESPERA Nature Sciences Culture - Monts
- PNR Loire Anjou Touraine - Montsoreau

Indre (36)

- Ail des Ours - Luant
- CPIE Brenne-Berry - Azay-le-Ferron
- Indre Nature - Châteauroux



Cher (18)

- Abbaye de Noirlac - Bruère-Allichamps
- Aux Herbes ect - Bourges
- BioBerry - St Doulchard
- CAUE du Cher - Bourges
- Conservatoire d'espaces naturels CVL (antenne 18-36) - Vierzon
- CPIE Brenne-Berry (antenne 18) - St Amand-Montrond
- Ecopole La Chaponnière - St Hilaire-de-Court
- Guillaume NIONCEL - Ivoy-le-Pré
- Kalendoula - Genouilly
- Les Grands Moulins - Graçay
- Maison de Loire 18 - Belleville/Loire
- MJC d'Asnières - Bourges
- Nature 18 - Bourges
- Maison de l'Eau - Neuvy/Barangeon
- ADATER - Couzon (03)

Structures régionales

- Accueil Paysan - Argenton/Creuse (36)
- Centre Sciences - Orléans (45)
- Conservatoire d'espaces naturels CVL - Orléans (45)
- Fédération des Maisons de Loire - St Dyé/Loire (41)
- Fédération Régionale de la Pêche CVL - Blois (41)
- Ligue de Protection des Oiseaux CVL - St Cyr/Loire (37)

Loiret (45)

- Association pour la fondation Sologne - Domaine du Ciran - Ménestreau en Vilette
- CAELI - Olivet
- Châteauneuf/Loire en Transition - Domaine de la Brossette - Chanteau
- École Élémentaire - Le Bardon
- EcoloKaterre - St Firmin des Bois
- Envirobot Centre - Orléans
- Graines de bonheur - St Jean de Braye
- La Ressource AAA - Orléans
- Les Amis de Beaulieu - Beaulieu/Loire
- Loiret Nature Environnement - Orléans
- Maison de Loire 45 - Jargeau
- MJC Moulin de la Vapeur - Olivet
- Muséum d'Orléans pour la Biodiversité et l'Environnement - Orléans
- Oasis du Dragon - Germigny des Prés
- sauvagonne - Ligny-le-Ribault
- SOLEMBIO - Orléans
- Val'Orée Sens - Vitry-aux-Loges
- Ville d'Ingré

LES TEMPS FORTS DE LA VIE ASSOCIATIVE

VENDREDI 4 AVRIL 2025 : ASSEMBLÉES GÉNÉRALES EXTRAORDINAIRE ET ORDINAIRE

22 participant-es

14 structures adhérentes présentes

3 adhérent-es structures et individuel-les représenté-es

• Une matinée pour vivre la Fresque de la Biodiversité

L'Assemblée Générale, c'est l'occasion de réfléchir collectivement sur des sujets spécifiques afin de prendre de la hauteur sur nos pratiques. En 2025, nous vous avons proposé de vivre la Fresque de la Biodiversité, animée par l'Agence Régionale de la Biodiversité.



• Modification des statuts en Assemblée Générale Extraordinaire

Les structures du réseau étant déjà bien surchargées, le Graine n'échappe pas aux difficultés pour impliquer des adhérent-es dans son Conseil d'Administration. En conséquence, les statuts du réseau ont été modifiés afin de ne plus imposer de minimum de membres adhérents au sein de son Conseil d'Administration.



• Nos partenaires présents lors de l'Assemblée Générale

Cette année, nous avons eu le plaisir d'accueillir des partenaires avec qui nous avons eu des échanges enrichissants :

- Jean-François BRIDET, Vice-Président du Conseil Régional Centre-Val de Loire
- Sophie BRIOT de la DRAJES Centre-Val de Loire.

• Les candidat-es élu-es au Conseil d'Administration jusqu'en 2028 :

- Anne DESNOS - BiodiverCity (37)
- Alphée DUFOUR et Julien AUSTAL (suppléant) - CDPNE (41)
- Michaël GIMEL - Adhérent individuel (41)

LES RÉUNIONS DE CONSEIL D'ADMINISTRATION

Les réunions du Conseil d'Administration peuvent avoir lieu en visio sur une demi-journée, ou en physique sur une journée entière.

Les réunions physiques peuvent être organisées au Graine ou dans une structure adhérente afin de se rapprocher de certains membres du Conseil d'Administration. C'est également l'occasion de mieux connaître les structures du réseau.

En 2025, la Maison de la Loire du Loir-et-Cher (St Dyé sur Loire - 41) nous a ouvert ses portes lors de notre réunion de fin d'année.

6 réunions en 2025

4 réunions sur la journée

2 visio-conférences



Et pour 2025 ?

L'Assemblée Générale du Graine aura lieu le vendredi 3 avril 2026



Envie de participer ?

- Contactez-nous si vous souhaitez nous accueillir lors d'une réunion de Conseil d'Administration et nous permettre de découvrir votre structure !

LA GOUVERNANCE DU RÉSEAU

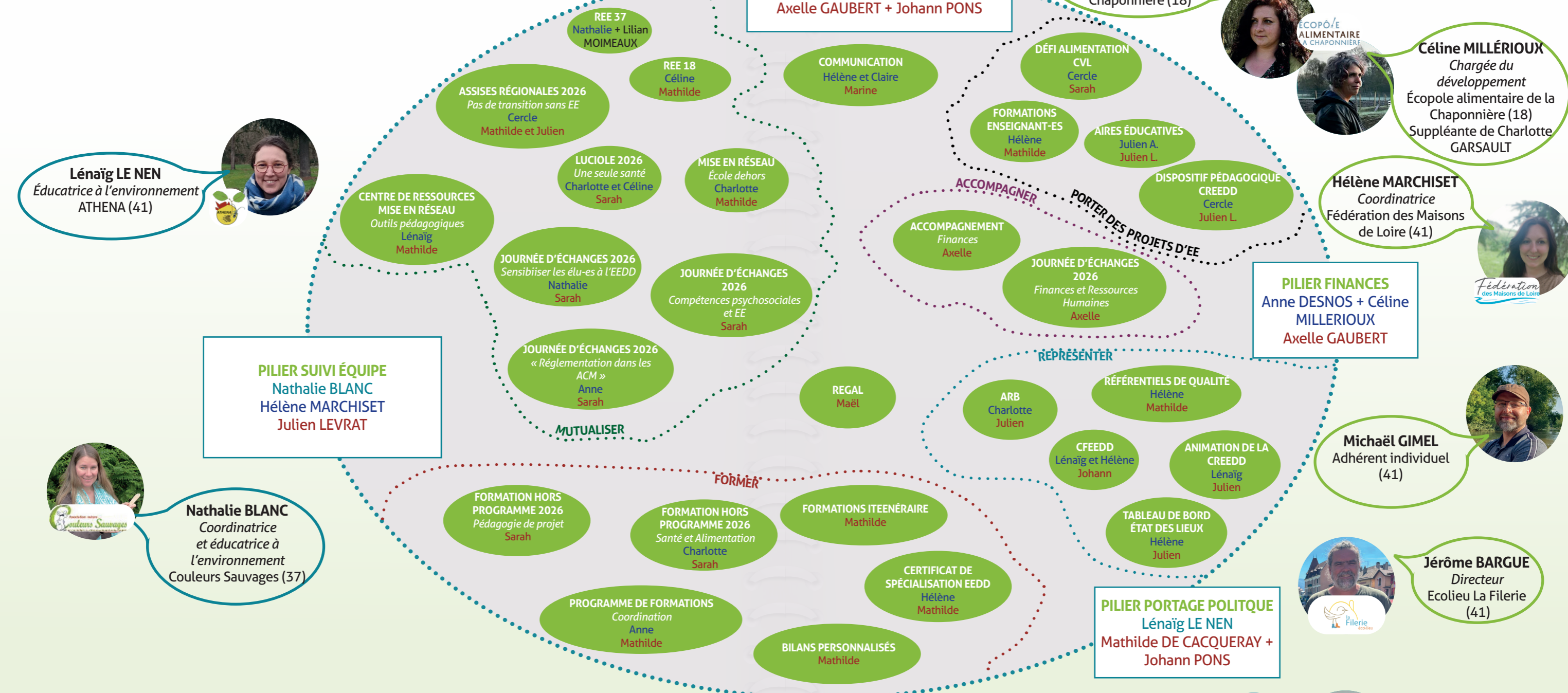
Le Graine Centre-Val de Loire a mis en place une gouvernance partagée et incitative réunissant, dans une même instance, les administrateurs-trices et les salarié-es.
 Cette gouvernance est constituée autour de 4 piliers, représentant les décisions stratégiques à prendre pour la vie du réseau.
 Chaque administrateur ou administratrice peut aussi s'impliquer en choisissant de suivre plus spécifiquement certaines actions, venant ainsi en renfort au(x) salarié-es qui la pilote.

LES CO-PRÉSIDENTES

Élu-es lors du Conseil d'Administration du 10 juillet 2025

LE CONSEIL D'ADMINISTRATION

Élu-es lors de l'Assemblée Générale du 5 avril 2025



Envie de participer ?
 Contactez-nous !
 Vous serez invité-es à participer à une réunion de Conseil d'Administration pour vous présenter, découvrir ce qu'implique la fonction de membre de la gouvernance du Graine et voir quelle place vous souhaiteriez y prendre.

Alphée DUFOUR
 Éducatrice à l'environnement
 CDPNE (41)

Julien AUSTAL
 Éducateur à l'environnement
 CDPNE (41)
 Suppléant d'Alphée DUFOUR

L'ÉQUIPE SALARIÉE

LES MISSIONS SUPPORT



Annie MANDION

Directrice de réseau

Après 26 années passées à la tête du réseau, Annie a décidé de se lancer dans de nouveaux projets. Elle a quitté ses fonctions au Graine en juillet 2025.



Johann PONS

Directeur de réseau

depuis le 1er décembre 2025

- Développement de projets
- Partenariat
- Gestion de la structure et de l'équipe

johann.pons@grainecentre.org

Axelle GAUBERT

Responsable administrative et financière

- Gestion financière
- Comptabilité
- Accompagnement finances

axelle.gaubert@grainecentre.org



Marine GIRARD

Chargée de communication et de la vie associative

- Communication
- Suivi des adhérent-es
- Secrétariat

marine.girard@grainecentre.org

LES RÉFÉRENT-ES PROJETS



Mathilde DE CACQUERAY

Coordinatrice de projets en réseau

- Programme de formations
- Référentiel de Qualité
- Centre de ressources
- Dynamique école dehors

mathilde.decacqueray@grainecentre.org



Sarah VANDERGUCHT

Animatrice de réseau

- Animation du Défi Alimentation
- Journées d'échanges
- Rencontres Régionales
- Dynamique Education à la Santé Environnement
- Dynamique Alimentation

sarah.vandergucht@grainecentre.org

Julien LEVRAT

Animateur de réseau

- Tableau de Bord
- Dispositif pédagogique CREDD
- Aires Éducatives

julien.levrat@grainecentre.org



Et pour 2026 ?

Le Graine a été retenu pour la préfiguration et l'animation d'un réseau pour l'évitement du gaspillage alimentaire (REGAL) en région Centre-Val de Loire.

Un nouvel animateur de réseau est en cours de recrutement pour l'animation de ce réseau.

Les actions du réseau en 2025

LE PROGRAMME DE FORMATIONS POUR L'ENVIRONNEMENT	p.16
L'ORGANISATION DE FORMATIONS HORS PROGRAMME	p.18
INTERVENTIONS DANS D'AUTRES FORMATIONS	p.19
LE DÉFI ALIMENTATION CENTRE-VAL DE LOIRE	p.20
LA DYNAMIQUE « ECOLE DEHORS ».....	p.22
LES ACTIONS EN LIEN AVEC L'ÉDUCATION NATIONALE	p.24
LE CENTRE DE RESSOURCES	p.25
LES AIRES ÉDUCATIVES	p.26
LE DISPOSITIF PÉDAGOGIQUE CREDD	p.27
LES RÉFÉRENTIELS DE QUALITÉ DES ANIMATIONS	p.28
TABLEAU DE BORD ET PANORAMA DE L'EEDD	p.29
ENQUÊTE SOCIALE AUPRÈS DE NOS STRUCTURES ADHÉRENTES	p.30
L'ACCOMPAGNEMENT DES ACTEURS ET ACTRICES DE L'EEDD.....	p.31
TEMPS D'ÉCHANGES DE PRATIQUES	p.32
RENCONTRES RÉGIONALES DE L'ÉDUCATION À L'ENVIRONNEMENT	p.34
LA PARTICIPATION A DES GROUPES DE TRAVAUX.....	p.35
LES DYNAMIQUES DÉPARTEMENTALES	p.36
LE GRAINE ET LA REPRÉSENTATION NATIONALE DE L'EEDD	p.38
LE GRAINE ET LES INSTANCES RÉGIONALES	p.40
PRÉFIGURATION DE NOUVEAUX PROJETS POUR 2026.....	p.42

LE PROGRAMME DE FORMATIONS POUR L'ENVIRONNEMENT



Ce programme de formations est porté par l'ARB et piloté par le Graine CVL.

En 2025 :

- 142 inscrit-es (pour 167 places disponibles)
- Taux de remplissage de 89%
- 12 participant-es par formation en moyenne
- Faible taux d'annulation : 8%

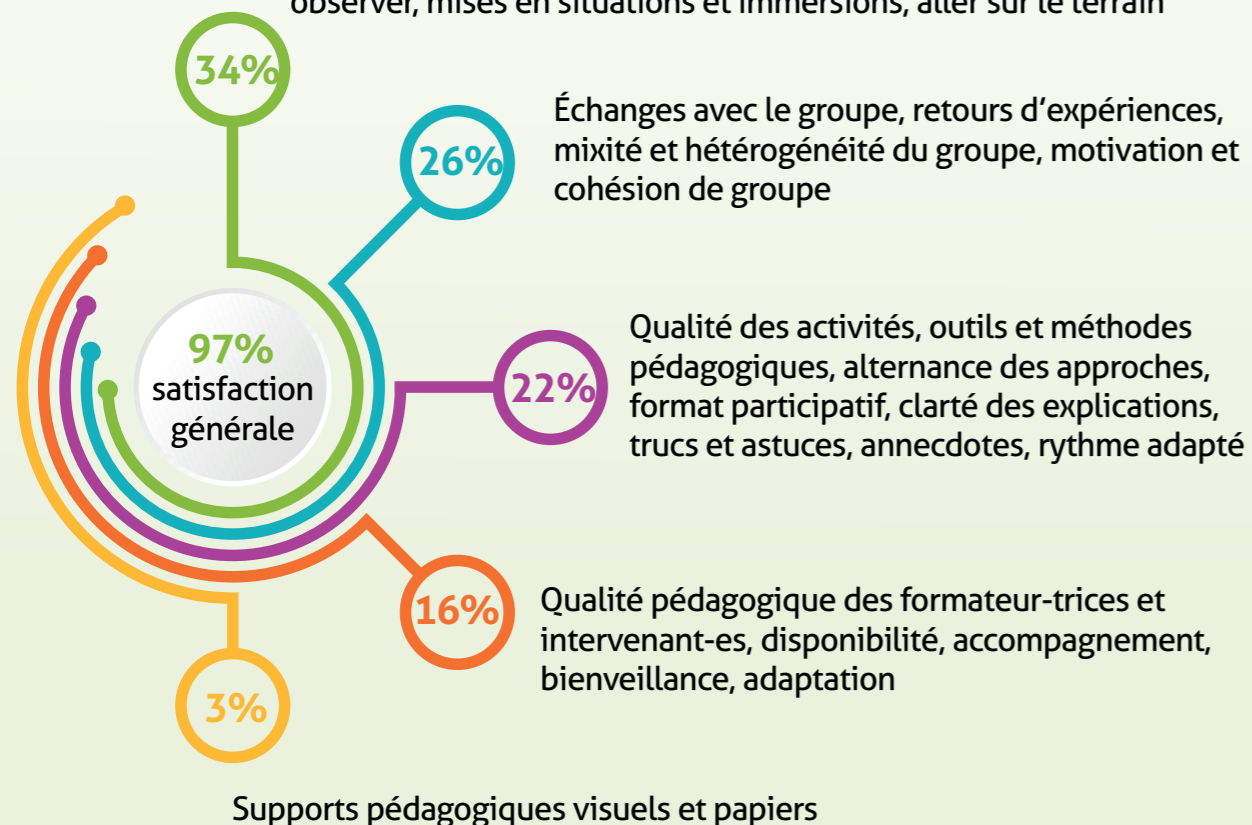
Coordination
Hélène MARCHISET
Anne DESNOS
Mathilde DE CACQUERAY

Les partenaires

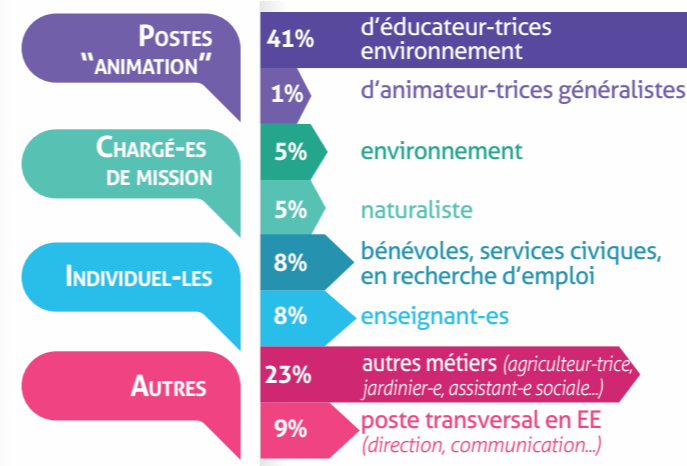
- Conseil régional Centre-Val de Loire
- DREAL
- Agence de l'eau Loire-Bretagne

SATISFACTION GÉNÉRALE ET CE QUI AIDE À APPRENDRE EN FORMATION

Alternance théorie / pratique, vivre des activités, les analyser, observer, mises en situations et immersions, aller sur le terrain



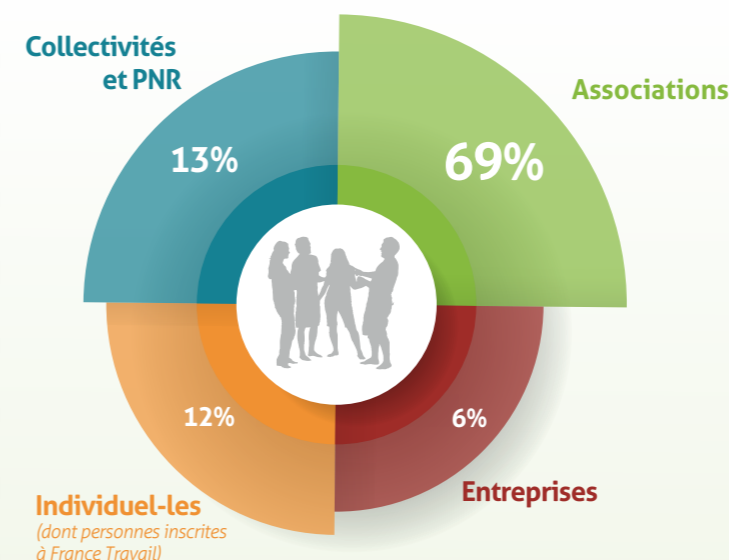
LES PARTICIPANT-ES PAR MÉTIER



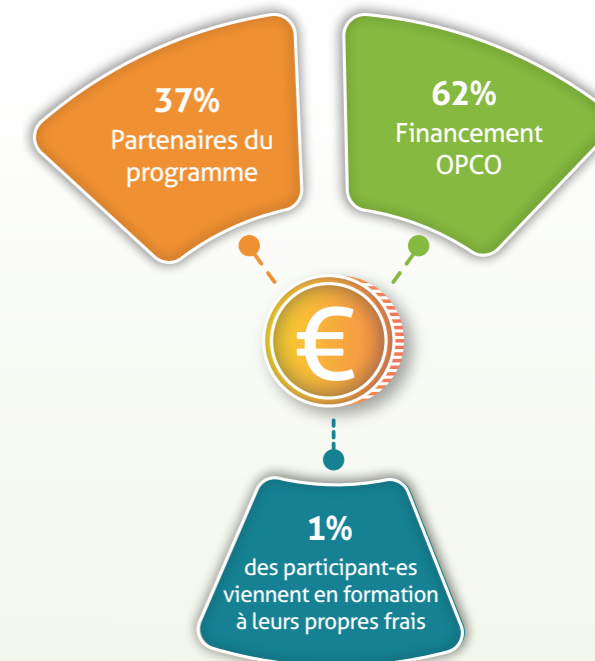
Ce programme de formation touche majoritairement des éducateur-trices à l'environnement (41%). On note aussi une part importante de personnes pratiquant d'autres métiers qui ont participé aux formations (23%). Il s'agit notamment d'encadrant-e technique d'insertion, médiateur-trice déchets, sylvothérapeute / sophrologue, œnologue, coordinateur-trice culturel-le, aide-soignant-e, animateur-trice de promotion de l'agriculture biologique, animateur-trice relais petite enfance, documentaliste, animateur-trice espace de vie sociale, artiste/auteur...

LES PARTICIPANT-ES PAR TYPE DE STRUCTURE

Les enseignant-es s'inscrivent sur leur temps bénévole et ne sont pas visibles ici.



FINANCEMENT DES FORMATIONS



Les modules de formations du Graine en 2025

En 2025, le Graine a coordonné 4 formations dans le cadre du programme initial :

- Cultiver dehors les compétences d'avenir à l'école et en animation - 16 participant-es
- Le conte en animation nature - 12 participant-es
- Construire ses animations nature - 8 participant-es
- Travailler sa posture et son argumentation pour des débats agricoles controversés - 12 participant-es

Le Graine a également animé 1 bilan personnalisé et un module « bonus » au programme initial : « Accompagner ou faire école dehors : c'est la classe ! » (10 participant-es).

Et pour 2026 ?

- Animer le programme de formations 2026
- Co-concevoir le programme de formations 2027
- Assurer le suivi de la certification Qualiopi

Envie de participer ?

- Faites part de vos besoins en formations
- Proposez vos compétences de formateurs et formatrices !

L'ORGANISATION DE FORMATIONS HORS PROGRAMME

Étant organisme de formation agréé « Qualiopi », le Graine-Centre-Val de Loire peut vous proposer des formations adaptées à vos besoins et à vos équipes. Il peut s'agir d'une formation existante dans le programme régional de formation pour l'environnement que vous souhaitez faire en interne à votre structure pour l'adapter davantage à vos réalités professionnelles, ou de la construction d'une formation entièrement personnalisée.

Nous nous appuyons pour cela sur le réseau de formateurs et de formatrices du Graine et sur les organismes de formation partenaires dans le cadre du programme de formations pour l'environnement. Dans tous les cas, le contenu et les modalités sont co-construites pour répondre au plus proche à votre demande.

FORMATIONS OUTILS VIDÉO - FRANCE NATURE ENVIRONNEMENT CENTRE-VAL DE LOIRE

De février à novembre 2025



Le Graine a porté deux modules de formation pour France Nature Environnement afin de lui permettre de former son équipe et son réseau à la vidéo avec son propre matériel :

- Module 1 : Formation à la manipulation des outils vidéo (6 personnes formées) - Février/Mars 2025
- Module 2 : Formation à la captation vidéo d'événement et montage vidéo (5 personnes formées) - Octobre/Novembre 2025

« APPROCHE SENSORIELLE EN ALIMENTATION »

Du 3 au 5 décembre 2025 à St Viâtre (41)



Cette formation a rassemblé des acteurs et actrices de l'éducation à l'environnement et de l'animation.

Elle avait pour objectifs d'outiller les participant-es à la pédagogie de l'éducation au goût et à l'alimentation, de leur permettre d'identifier les apports et enjeux de l'approche sensorielle et d'acquérir des méthodes pédagogiques concrètes afin d'intégrer cette approche dans leurs pratiques professionnelles.



Et pour 2026 ?

- Le Graine-Centre-Val de Loire peut vous proposer des formations adaptées à vos besoins et à vos équipes. N'hésitez pas à nous contacter pour étudier ce que nous pouvons co-construire ensemble.

Envie de participer ?

- Proposez vos compétences de formateurs et formatrices !

Coordination
Mathilde DE CACQUERAY

Financement
• FNE Centre-Val de Loire
• Uniformation

Coordination
Sarah VANDERGUCHT

Structure partenaire
• OSA Centre

Financement
• DREAL

INTERVENTIONS DANS D'AUTRES FORMATIONS

Le Graine est parfois sollicité pour intervenir dans des formations organisées par d'autres organismes, mais également pour s'impliquer dans le pilotage de formations telles que la Licence Professionnelle « Médiation scientifique et éducation à l'environnement » portée par l'IUT de Tours, ou encore le BPJEPS ASEC, organisé par RESPIRE.

COLLABORATION AVEC LA LICENCE PROFESSIONNELLE MÉDIATION SCIENTIFIQUE ET EE DE L'IUT DE TOURS

Coordination
Mathilde DE CACQUERAY

Nous avons participé au Conseil de perfectionnement de la Licence Professionnelle Médiation Scientifique et Éducation à l'Environnement. Cette réunion avait pour objectif d'échanger sur l'évolution de la maquette de cette formation.

Il est question d'intégrer la notion de santé-environnement dans le programme. Un échange a eu lieu également sur la place de la conception de supports (exemple expositions). Une réflexion a pu aussi être menée sur la place de l'EEDD dans cette formation.

La collaboration entre le Graine CVL et cette licence a été réaffirmée, par la poursuite de nos interventions auprès des étudiant-es (avec Biodiversity et ArboréSciences), avec la participation des étudiant-es aux rencontres régionales, la possibilité de participer aux journées d'échanges et aux formations pour l'environnement (gratuité des frais pédagogiques pour les étudiant-es de la région).

« EDUCATION AUX TRANSITIONS ÉCOLOGIQUES : QUELS DÉFIS POUR DEMAIN ? » - LIGUE DE L'ENSEIGNEMENT

Du 2 au 4 décembre 2025 aux Grands Moulins à Graçay (18)

Coordination
Mathilde DE CACQUERAY

En réponse à une sollicitation de la Ligue de l'Enseignement Nationale, nous sommes intervenus dans le cadre de cette formation à destination d'animateurs et animatrices de la Ligue de l'Enseignement venant de différentes délégations du territoire, afin d'apporter des éléments sur les acteurs et actrices et sur la structuration de l'EEDD en France.



Et pour 2026 ?

- Poursuite de l'implication dans l'évolution de la Licence Professionnelle de l'IUT de Tours
- Participation au suivi du BPJEPS ASEC de Respire
- Intervention dans des formations selon les sollicitations
- Co-conception d'une formation sur le thème de l'éco-anxiété des jeunes pour le réseau Info-Jeunes

LE DÉFI ALIMENTATION CENTRE-VAL DE LOIRE

21
territoires

1196
participant-es aux
ateliers

11
structures animatrices

Le Défi Alimentation Centre Val de Loire a pour but d'accompagner les habitant-es d'un territoire à faire évoluer leurs pratiques alimentaires vers une alimentation plus respectueuse de l'environnement, de consommer moins de viande, plus de local et de saison en favorisant une agriculture paysanne et les circuits courts sans augmenter leur budget.



Coordination
Sarah VANDERGUCHT



Les partenaires

- Conseil régional Centre-Val de Loire
- DREETS
- ARS - DREAL
- CPAM

11 STRUCTURES ANIMATRICES POUR 21 TERRITOIRES



Pour cette 8^{ème} édition, le Défi Alimentation CVL s'est déployé sur 21 territoires de la région Centre-Val de Loire. Selon les contextes locaux, il a pu être intégré :

- à des Projets Alimentaires Territoriaux (PAT),
- à des Plans Climat-Air-Énergie Territoriaux (PCAET),
- à des Contrats Locaux de Santé (CLS),
- ou mis en œuvre hors cadre institutionnel formel.

Cette diversité montre que le Défi s'ancre bien dans la réalité des politiques publiques locales.

UN DÉFI C'EST QUOI ?

Le Défi repose sur un cycle de 7 temps forts gratuits, ouvert à tous et à toutes avec des visites de fermes, des ateliers pratiques, des apports de connaissances et des partages d'expériences.

En 2025, les thématiques abordées lors des temps forts ont couvert un large spectre en lien avec l'alimentation :

- cuisine locale et de saison,
- réduction du gaspillage alimentaire,
- légumineuses et protéines végétales,
- polluants en cuisine et santé-environnement,
- jardinage au naturel,
- techniques de conservation,
- accès à une alimentation durable à petit budget.

Ces approches ont permis de favoriser l'autonomie des participant-es, de lever certains freins (représentations, contraintes économiques, manque d'information) et de (re)créer du lien entre producteur-rices et les consommateur-rices.

NOUVEAUTÉS POUR L'ÉDITION 2024-2025

Le livret collaboratif

Chaque structure a élaboré avec les participant-es d'un territoire un livret regroupant des recettes testées ou créées, les photos de plats, des trucs et astuces, des adresses de producteur-rices.



Un Défi 100% étudiant-es à Blois

Mobilisant 34 étudiant-es autour de 7 ateliers pratiques, cet accompagnement s'est prolongé au-delà des temps d'animation avec la création d'une page Instagram dédiée, sur laquelle ont été partagées les recettes réalisées et découvertes pendant les ateliers, favorisant ainsi la diffusion et l'appropriation des ateliers pratiques.



Bilan des participant-es

Le Défi a contribué à des changements concrets dans les pratiques alimentaires des participant-es. Une majorité d'entre eux et elles cuisinent davantage maison, privilégient les produits locaux, réduisent leur consommation de viande au profit d'une viande locale de qualité et limitent le gaspillage alimentaire. Les retours des participant-es montrent que le Défi a un réel impact : il donne envie de s'engager, favorise des changements concrets dans ses pratiques et crée une dynamique autour de l'alimentation durable et locale. Si certains freins demeurent, liés surtout au prix, au temps ou aux habitudes, les leviers identifiés (ateliers, échanges, outils pratiques et lien avec les producteurs) confirment l'importance d'un accompagnement de proximité. Le Défi agit ainsi comme un facilitateur et un soutien, qui aide chacun et chacune à avancer à son rythme vers une alimentation plus durable.

Et pour 2026 ?

- 17 territoires envisagés pour l'édition 2025-2026
- Création d'une plateforme collaborative dédiée au Défi alimentation
- Construction d'un Défi à déployer dans les lycées

LA DYNAMIQUE « ECOLE DEHORS »

ESSAIMER L'ÉCOLE DEHORS EN RÉGION CENTRE-VAL DE LOIRE

18

temps d'échanges dans
les départements

186

enseignant-es
accompagné-es

Le Graine a soumis une nouvelle réponse à l'Appel à Communs « Grandir en lien avec la nature » pour l'année 2024-2025 pour lequel il a été de nouveau financé.

Le projet 2024-2025

L'objectif est de structurer le réseau en développant des temps d'échanges de pratique pour les enseignant-es et les éducateur-trices à l'environnement dans chaque département de la région. Pour cela, 3 demi-journées d'échanges de pratique sont organisées dans les 6 départements de la région tout au long de l'année scolaire, sur des lieux d'école dehors ou futurs lieux d'école dehors. Elles permettent de vivre des séances de classe dehors, l'apport de connaissances naturalistes, l'analyse de pratiques, d'échanger sur les questions de mise en œuvre logistique, réglementaire... Cet accompagnement collectif permet de toucher davantage d'enseignant-es et d'apporter en richesse par de l'échange entre pairs.

Comité de pilotage

- Fanny LECOLLE, Blandine KESTEMAN et Léa MINIER (CPIE Touraine-Val de Loire - 37)
- Angélique GAGNOT et Claire HESLOUIS (CPIE Brenne-Berry - 36)
- Guillaume NIONCEL (Cher Emploi Animation - 18)
- Tatiana CHARTRAIN (Sauvageonne - 45)
- Laura NICOLAS (Sologne Nature & Culture - 41)
- Pauline GUILBERT et Jeanne GLAÏS (La Reinettes Verte - 28)
- Alphée DUFOUR (CDPNE - 41)
- Marianick COLIN-MOAL (École Élémentaire de Trainou - 45)
- Amandine BUISSON (Ecole primaire Saint Aignan le Jaillard - 45)

Une plateforme collaborative

Une plateforme collaborative en ligne a été créée en 2023 sur l'école dehors permettant notamment le partage de ressources, une cartographie interactive des enseignant-es et des éducateur-trices environnement investi-es dans cette démarche ou encore un annuaire des formations et dispositifs d'accompagnement existants avec les opportunités de financements.

 **Coordination**
Mathilde DE CACQUERAY

 **Les partenaires**

- Conseil régional Centre-Val de Loire
- Agence de l'eau Loire-Bretagne
- Appel à Communs « Grandir avec la nature » 2024-2025



Consulter la plateforme



PÉRENNISER ET ÉTENDRE LA DYNAMIQUE D'ÉCOLE DEHORS DE LA MATERNELLE AU SECONDAIRE EN RÉGION CENTRE-VAL DE LOIRE

 **Coordination**
Mathilde DE CACQUERAY

 **Les partenaires**

- Conseil régional Centre-Val de Loire
- Agence de l'eau Loire-Bretagne
- Appel à Communs « Grandir avec la nature » 2025-2026



Comité de pilotage

- Blandine KESTEMAN (CPIE Touraine-Val de Loire)
- Johanna SIKULA (Millière Raboton, homme de loire)
- -Stéphane POITOU (Tours Métropole)
- Angélique GAGNOT, Claire HESLOUIS et Chloé GIRAUD (CPIE Brenne-Berry)
- Guillaume NIONCEL (Cher emploi animation)
- Tatiana CHARTRAIN (Sauvageonne)
- Bérangère METZGER (Ecolokaterre)
- Pauline GUIBERT et Jeanne GLAIS (La Reinettes verte)
- Marie NICOLE (Eure-et-Loir Nature)
- Alphée DUFOUR (CDPNE)
- Kelly DUHORNAY (Sologne Nature Environnement)
- Amandine BUISSON et Marianick COLIN-MOAL (professeurs des écoles – OCCE45)
- Laura NICOLAS (Sologne nature & Culture)

Et pour 2026 ?

- Animer le comité de pilotage pédagogique du projet
- Organiser une journée d'échanges régionale le mercredi 8 avril à Neung-sur-Beuvron
- Accompagner l'identification des freins et leviers pour développer la classe dehors dans le secondaire
- Continuer à faire vivre la plateforme collaborative sur l'école dehors
- Créer et diffuser une lettre d'informations
- Poursuivre le travail avec l'éducation nationale pour intégrer les formations sur l'école dehors dans le plan académique de formation continue des enseignant-es

Envie de participer ?

- Participez aux journées d'échanges « école dehors » sur votre territoire
- Incitez les enseignant-es qui pratiquent l'école dehors que vous connaissez à se référer sur la cartographie en ligne : <https://ecole-dehors.grainecentre.org/?CartoGraphie>
- Formez-vous pour pouvoir accompagner des enseignant-es dans la pratique de l'école dehors

6
demi-journées
d'échanges de pratiques
fin 2025

55
enseignant-es
accompagné-es

Le Graine propose plusieurs prolongements à la précédente expérimentation d'école dehors dans le cadre de l'Appel à communs « Grandir en lien avec la nature » sur 2025-2026 :

- la poursuite du soutien aux dynamiques locales par un déploiement géographique des groupes d'échange de pratiques par département pour être au plus proche des enseignant-es,
- pérenniser ces temps d'échange de pratiques en les intégrant dans le plan académique de formation continue des enseignant-es du premier degré,
- l'ouverture expérimentale du dispositif pédagogique porté par la CREDD et coordonné par le Graine aux classes de maternelle qui pourra ainsi financer une partie de l'accompagnement des enseignant-es de cycle 1 à la pratique de l'école dehors,
- La constitution d'un groupe de travail sur la classe dehors dans le secondaire pour identifier les freins et leviers à cette pratique dans les collèges et les lycées et identifier des établissements, dans chaque département, prêts à s'engager dans une expérimentation dans les prochaines années. Pour cela une enquête a été diffusée vers les enseignant-es et chefs d'établissement du secondaire.

LES ACTIONS EN LIEN AVEC L'ÉDUCATION NATIONALE

COMITÉ DE PILOTAGE DE L'ÉDUCATION AU DÉVELOPPEMENT DURABLE DANS L'ACADÉMIE

14 novembre à Orléans (45)

Le Comité de pilotage EDD rassemble les inspecteurs académiques, les conseillers pédagogiques et les chargés de mission référents sur l'EDD au sein des différentes instances de l'Académie. Les partenaires participent également à ce COPIL.

Le Graine est présent chaque année pour notamment présenter les actions de formation et d'accompagnement pour l'éducation au développement durable ainsi que les dispositifs pédagogiques CREEDD et ATE.



LIEN AVEC L'ÉDUCATION NATIONALE DANS L'INDRE-ET-LOIRE

Les structures membres du REE 37 ([voir p.37](#)) entretiennent un lien fort avec l'Éducation Nationale dans l'Indre-et-Loire.

Elles participent notamment à des réunions de comité de pilotage de la DSDEN, ou encore à des forums à destination des enseignant-es du département.

En 2025 les structures du REE37 ont participé au forum EDD/EPsA au lycée agricole de Fondettes le 23 avril 2025, ainsi qu'à sa coordination.

FLYER EEDD À L'ÉCOLE C'EST POSSIBLE

Un travail en partenariat avec les co-chef-fes de mission EDD du Rectorat d'Orléans-Tours a permis de construire un document permettant de valoriser le partenariat entre les enseignant-es et éducateur-trices à l'environnement.

Ce document met en évidence les thématiques communes entre l'EEDD et les repères de progression EDD, la plus value de faire intervenir un-e éducateur-trice environnement pour les enfants et pour les enseignant-es. Ce document a été largement diffusé dans le réseau et auprès des enseignant-es. Il permet de soutenir le développement d'animations d'EEDD dans les établissements scolaires.

Ce document souligne aussi la qualité des partenariats entre le Graine Centre-Val de Loire et l'Académie. Nous remercions chaleureusement Mélanie Perrin et Sylvain André, co-chef-fes de mission EDD, pour leur soutien dans l'ensemble des projets d'EEDD au sein de l'Académie.



LE CENTRE DE RESSOURCES



Coordination

Lénaïg LE NEN
Mathilde DE CACQUERAY



Les partenaires

- Conseil régional Centre-Val de Loire
- Agence de l'eau Loire-Bretagne
- Conseil Départemental de Loir-et-Cher

Une plateforme collaborative en ligne



Depuis octobre 2023, le Graine a mis en place une plateforme collaborative, qui permet de recenser les ressources pédagogiques en éducation à l'environnement existantes en région Centre-Val de Loire.

Elle a pour objectif de favoriser la mise en réseau des acteurs et actrices de l'éducation à l'environnement en permettant une meilleure interconnaissance de leurs ressources. Outils pédagogiques, ouvrages, expositions, mais aussi liens vers des sites ressources ... Toutes les structures adhérentes au réseau peuvent y partager leurs ressources.

Actuellement, on peut retrouver sur cette plateforme :

- 23 outils pédagogiques
- 7 vidéos
- 17 expositions
- 4 fiches animations
- 61 ouvrages
- 2 fiches techniques
- 33 comptes-rendus, actes



Et pour 2026 ?

- Accompagner une structure adhérente par département à l'intégration de ses ressources sur la plateforme
- Identifier une structure référente par département pour encourager les autres structures du réseau à intégrer leurs ressources
- Continuer à acquérir et à intégrer de nouvelles ressources selon les besoins du réseau
- Diffuser d'une lettre d'actualités spécifique sur les ressources en EEDD
- Accompagner à la création d'outils pédagogiques selon les besoins du réseau

14 nouvelles acquisitions

147 ressources sur la plateforme en ligne

Le Graine Centre-Val de Loire met à disposition des membres du réseau, mais aussi plus largement aux acteurs et actrices de l'éducation à l'environnement, des outils pédagogiques, des expositions, des ouvrages, et l'ensemble des comptes-rendus des journées d'échanges, et des rencontres régionales qu'il anime.

Les nouvelles ressources

- **Kit pédagogique vrac et réemploi** : le vrac et réemploi c'est quoi ?
- **Jeu REVOLT** - Clément CHABOT
- **Jeu Carboniq** - Projet Celsius
- **Abonnement à La Hulotte**
- **Exposition « Changement climatique : comprendre et agir »** - Ministère de la transition écologique
- **À l'école de la biodiversité. Cahier pédagogique à l'usage des enseignants des lycées** - Fédération Connaître et Protéger la Nature
- **À l'école de la biodiversité. Carnet d'expériences collègue** - Fédération Connaître et Protéger la Nature
- **À l'école de la biodiversité. Cahier pédagogique à l'usage des enseignants du 1er degré** - Fédération Connaître et Protéger la Nature
- **Comment la nature nous fait du bien** - REEB
- **Synthèse de résultats d'études Nature et santé** - Magali Trelohan et Jordy Stefan
- **Les compétences psychosociales : un référentiel opérationnel à destination des professionnels experts et formateurs CPS. Tome I** - Santé Publique France
- **Une séance verte par semaine. 100 activités interdisciplinaires d'éducation au développement durable. CM1-CM2. Guide de l'enseignant** - Marie Mazas et Anne Philipson
- **Les plantes protégées de la région Centre-Val de Loire - Guide photographique & cartographique** - Conservatoire botanique national du Bassin Parisien et DREAL Centre-Val de Loire
- **Éducation à l'environnement. Une histoire et un dictionnaire. La documentation française, FONJEP** - Dominique Bachelart, Laurent Besse, Dominique Cottreau



Envie de participer ?

- Faites-nous part de vos besoins en termes d'outils pédagogiques, expositions...
- Partagez vos ressources sur la plateforme en ligne

LES AIRES ÉDUCATIVES



62
Aires Éducatives en
région CVL

22
nouvelles Aires
Éducatives en 2025

Pour sensibiliser les élèves et approfondir la connaissance de la biodiversité en milieu scolaire, l'Office français de la biodiversité met en œuvre la démarche "aires éducatives" sur le territoire français. Ce dispositif est décliné en région Centre-Val de Loire et accompagné par la CREEDD.



Coordination
Julien LEVRAT



Les partenaires
• Office Français de la Biodiversité

LA PLACE DU GRAINE

Le Graine et l'OFB co-animent les aires éducatives dans le cadre d'une convention sur 3 ans. Pour les 3 ans à venir, l'objectif de 20 nouvelles AE par an est posé, avec la perspective d'une centaine d'aires éducatives en région CVL d'ici 2028.

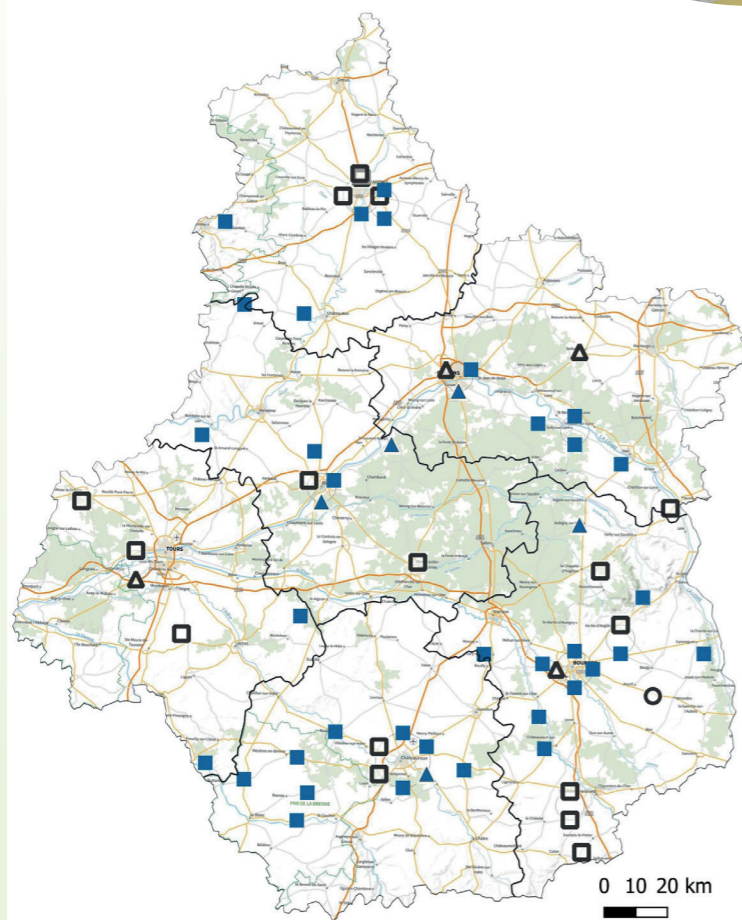
16 structures signataires du référentiel de qualité jeune public ([voir p.28](#)) sont impliquées dans ce dispositif depuis 2021, dont 6 nouvelles en 2025.

Une formation à destination des enseignant-es du Loiret a été organisée en 2 temps, en visio et sur le terrain avec la Maison de Loire du Loiret.



Une Aire Éducative c'est quoi ?

Il s'agit d'une zone terrestre de petite taille (parc urbain, friche, zone humide, forêt, rivière, etc...) qui devient le support d'un projet pédagogique de connaissance et de préservation de l'environnement, pour des élèves du CE2 au lycée, leur enseignant-e et leur référent-e (une structure EEDD Référentiel Qualité Jeune public).



Aires terrestres éducatives
au 1er janvier 2026
Région CENTRE-VAL DE
LOIRE



- ATE en cours
- Ecole
- ▲ Collège
- Lycée
- ATE Nouveau Projet
- Ecole
- △ Collège
- Lycée



EDITEE LE : 16 / 1 / 2026
Sources des données : OFB
Fonds cartographiques :
IGN plan
Système de coordonnées :
EPSG:2154



Et pour 2026 ?

- Organisation de formations dans l'Indre-et-Loire et le Loiret afin de mobiliser et d'accompagner les enseignant-es motivé-es par le projet d'aire éducative et de les mettre en lien avec les structures accompagnatrices
- Organisation d'une journée d'échanges de pratiques sur les aires éducatives entre les enseignant-es et les structures référentes

LE DISPOSITIF PÉDAGOGIQUE CREEDD



Coordination
Julien LEVRAT



Les partenaires

- Conseil départemental de Loir-et-Cher
- DREAL
- Agence de l'eau Loire Bretagne
- DRAAF

Partenaires privés pour 2024-2025 :

- Fondation SNCF
- Action pour la Terre
- CFA des Universités

Partenaires privés pour 2025-2026 :

- Fondation Norsys
- Fondation Caisse d'Épargne

84
projets financés
en 2024-2025

2 060
élèves touchés

246
demi-journées d'animation

Ce dispositif pédagogique, sous forme d'appel à projets, permet de financer des classes pour 3 animations d'une demi-journée réparties sur plusieurs mois dans l'année scolaire. Les animations sont réalisées par une structure signataire du référentiel de qualité jeune public ([voir p.28](#)). Cet appel à projets est à destination des établissements scolaires (de la maternelle au lycée) de la région Centre-Val de Loire et porte sur des thématiques définies par les partenaires de la CREEDD : l'alimentation, l'eau, la biodiversité et le climat.

L'ÉDITION 2024-2025

Sur l'année scolaire 2024-2025, ce sont 84 classes du cycle 2 au lycée qui ont bénéficié du dispositif sur l'ensemble de la région Centre-Val de Loire. Elles ont été accompagnées par 24 structures d'éducation à l'environnement, signataires du Référentiel de qualité Jeune Public.

Le dispositif a permis de réaliser 246 demi-journées d'animation, avec la participation de 2060 élèves. Les projets ont concerné 1394 primaires, 513 collégien-nes et 153 lycéen-nes.

Le Graine a organisé une visio d'échanges avec les différentes structures qui ont participé au dispositif en 2024-2025. Elle s'est déroulée le 2 juillet 2025. 14 personnes étaient présentes représentant 10 structures sur les 22 participantes.

Eure-et-Loir

- 2 écoles
- 2 collèges
- 1 lycée

Loir-et-Cher

- 11 écoles
- 10 collèges
- 3 lycée

Indre-et-Loire

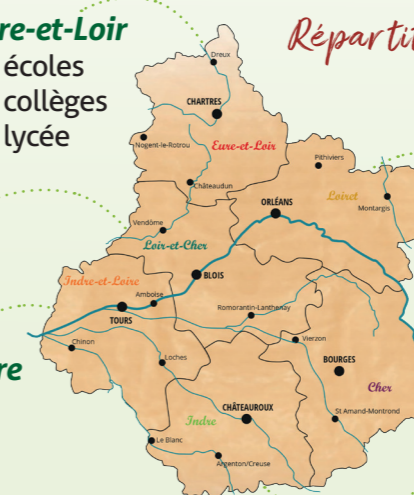
- 20 écoles
- 2 collèges
- 1 lycée

Répartition des établissements financés en 2024-2025

- ### Loiret
- 14 écoles
 - 4 collèges

- ### Cher
- 5 écoles
 - 1 collège

- ### Indre
- 7 écoles
 - 2 collèges



L'ÉDITION 2025-2026

73 dossiers sur 123 déposés sont financés grâce à l'accompagnement de nos partenaires publics et privés

2 nouveaux partenaires privés soutiennent le dispositif : la Fondation Norsys et la Fondation Caisse d'Épargne

LES RÉFÉRENTIELS DE QUALITÉ DES ANIMATIONS

26 signataires Référentiel Grand Public
 2 Commissions de labellisation
 36 signataires Référentiel Jeune public

Les Référentiels de Qualité Jeune Public (JP) et Grand Public (GP) des animations d'Éducation à l'Environnement en région Centre-Val de Loire sont portés par la CREEDD et animés par le Graine Centre-Val de Loire. Ils ont pour objectifs de valoriser la qualité du travail des structures d'Éducation à l'Environnement et de les accompagner dans une démarche de qualité.

Coordination
 Hélène MARCHISET
 Mathilde DE CACQUERAY

Les partenaires

- Conseil régional Centre-Val de Loire
- DREAL
- Agence de l'eau Loire-Bretagne
- Conseil départemental de Loir-et-Cher
- Conseil Départemental d'Indre-et-Loire

TABLEAU DE BORD ET PANORAMA DE L'EEDD

Coordination
 Hélène MARCHISET
 Julien LEVRAT

Les partenaires

- DREAL
- Agence de l'eau Loire-Bretagne
- Conseil régional Centre-Val de Loire
- Conseil départemental de Loir-et-Cher

27 structures contributrices

LE TABLEAU DE BORD

Le Tableau de bord est un outil stratégique pour l'Éducation à l'Environnement en région Centre-Val de Loire. Il permet la collecte de données sur l'activité des structures d'éducation à l'environnement, et ainsi d'avoir un panorama et une vision globale de l'éducation à l'environnement sur le territoire régional.

Via une base de saisie en ligne, ce sont 27 structures du Réseau qui contribuent à cet outil de suivi. Des synthèses de leurs données sont produites pour chacune d'entre elles.



Les nouvelles structures signataires en 2025

- Ligue de l'enseignement 28 (JP)
- Guillaume NIONCEL - 18 (JP)
- BioBerry - 18 (JP)
- Domaine du Ciran - 45 (JP)

- Eure-et-Loir**
- Eure-et-Loir Nature (JP&GP)
 - La Reinette Verte (JP)
 - Ligue de l'enseignement d'Eure-et-Loir (JP)
 - Conservatoire d'espaces naturels CVL - antenne 28 (JP)
 - Jardin Soli-Bio (GP)
- Loir-et-Cher**
- Maison Botanique (JP&GP)
 - Perche Nature (JP&GP)
 - Observatoire Loire (JP&GP)
 - Maison de la Loire du Loir-et-Cher (JP&GP)
 - CDPNE (JP&GP)
 - Sologne Nature Environnement (JP&GP)
 - ATHENA (JP&GP)
 - Anne-Lise Delabruyère (GP)
- Indre-et-Loire**
- CPIE Touraine-Val de Loire (JP&GP)
 - Couleurs Sauvages (JP&GP)
 - LPO Centre-Val de Loire (JP&GP)
 - SEPANT (JP&GP)
 - Maison de la Loire d'Indre-et-Loire (JP&GP)
 - L'Arbre Voyageur (JP&GP)
 - ArboreSciences (JP)
 - Fédération des Familles Rurales d'Indre-et-Loire (GP)
 - BiodiverCity (JP)
 - La Rabouilleuse École de Loire (JP)
 - Conservatoire d'espaces naturels CVL - antenne 37-41 (JP)

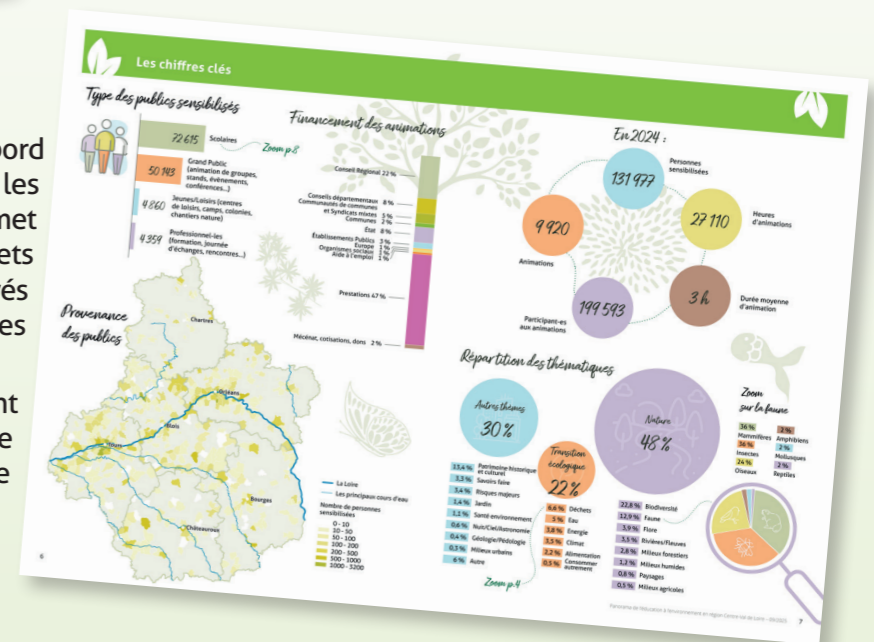


- Loiret**
- Loiret Nature Environnement (JP&GP)
 - Maison de la Loire du Loiret (JP&GP)
 - Association pour la Fondation Sologne - Domaine du Ciran (JP)
 - EcoloKaterre (JP)
 - Ferme pédagogique Coqalane (JP)
 - Conservatoire d'espaces naturels CVL - antenne 45 (JP)
 - Graines de Bonheur (JP)
 - Mairie d'Ingré (JP)
 - Oasis du Dragon (GP)
 - Les Jardins de la Voie Romaine (GP)
- Cher**
- BioBerry (JP&GP)
 - Maison de la Loire du Cher (JP&GP)
 - Nature 18 (JP&GP)
 - CPIE Brenne-Berry - Antenne 18 (JP&GP)
 - Cher Emploi Animation (JP)
 - Conservatoire d'espaces naturels CVL - Antenne 18-36 (JP)
 - Guillaume NIONCEL (JP)
- Indre**
- Ail des Ours (JP)
 - CPIE Brenne-Berry (JP&GP)
 - Indre Nature (JP&GP)
 - Réserve Naturelle Nationale de Chérine (JP)

LE PANORAMA DE L'EEDD

Issu de l'analyse des données tableau de bord et de la concertation entre les partenaires et les structures contributrices, ce document permet de donner un regard sur l'EEDD et sur les projets structurants de l'année écoulée, appuyés par des chiffres clés et des témoignages des acteurs et actrices en région.

La panorama 2025 a mis en avant notamment la thématique Déchets, les projets dans le secondaire et un retour sur l'enquête sociale (voir p.30)



LES STRUCTURES CONTRIBUTRICES



Et pour 2026 ?

- Accompagner les nouvelles structures souhaitant déposer un dossier et celles devant renouveler leur référentiel
- Aider à la prise en main de la plateforme de dépôt des dossiers en ligne

Envie de participer ?

- Devenez signataire, et valorisez ces référentiels auprès de vos partenaires !

ENQUÊTE SOCIALE AUPRÈS DE NOS STRUCTURES ADHÉRENTES

97 personnes ont répondu à l'enquête

75 éducatrice-trices à l'environnement

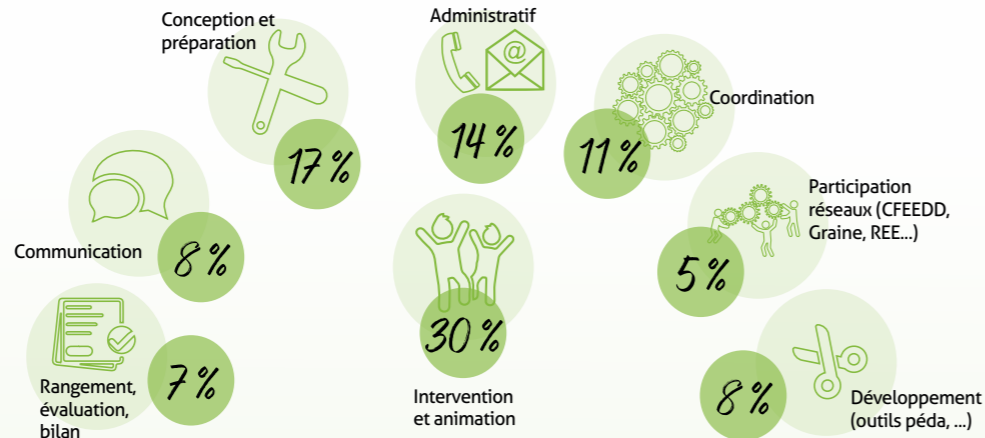
Coordination
Hélène MARCHISET
Julien LEVRAT

Le Graine Centre-Val de Loire voit son réseau de structures adhérentes s'agrandir chaque année, et avec elles, une diversité de femmes et d'hommes qui œuvrent pour l'éducation à l'environnement. Dans le contexte institutionnel actuel, il est apparu important d'avoir une vision précise du réseau et de ces composantes. Afin d'obtenir une « photographie » des professionnel-les de l'EEDD, nous avons réalisé une enquête auprès des salarié-es de nos structures adhérentes.

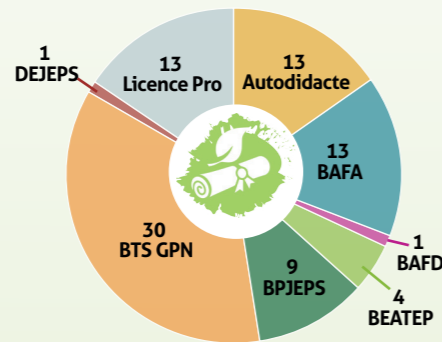
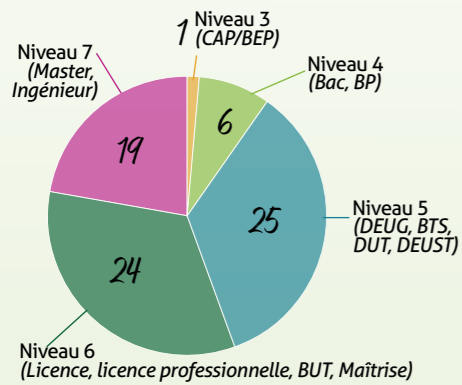
MISSIONS DES ÉDUCATEUR-TRICES À L'ENVIRONNEMENT

Les 75 éducatrice-trices qui ont répondu à l'enquête réalisent en moyenne 104 animations par an avec de fortes variabilités notamment avec plus de 200 pour certains-es.

Cependant leurs missions sont variées et pas uniquement dédiées aux animations. En effet, le temps consacré aux animations n'est « que » de 54% (préparation + animation + bilan) et avec un temps de face à face de 30%. La part de l'administratif/communication augmente au fil des années.



DIPLÔMES DES ÉDUCATEUR-TRICES À L'ENVIRONNEMENT



Une forte hétérogénéité est présente dans les diplômes avec une tendance à bac+2/3 et une tendance à l'augmentation des bac+5 notamment pour les plus jeunes.

Mais les diplômes EEDD ne sont pas très présents avec seulement 11% de titulaires de BPJEPS.

REGARD DES ÉDUCATEUR-TRICES À L'ENVIRONNEMENT SUR LEUR MÉTIER

diversifié
apprentissage permanent
LIBERTÉ de choix et création
constante ÉVOLUTION
Super métier
belles RENCONTRES
ESSENTIEL pour notre futur
Enrichissant
qui a du sens

peu valorisé
COUTEAU SUISSE
précarité
baisse des FINANCEMENTS
Surcharge
manque de RECONNAISSANCE
DÉPENDANCE aux subventions publiques
administratif en hausse
peu d'évolution

L'ACCOMPAGNEMENT DES ACTEURS ET ACTRICES DE L'EEDD

Coordination
Mathilde DE CACQUERAY

Les partenaires
• Conseil régional Centre-Val de Loire
• DREAL

UN ACCOMPAGNEMENT QUI PEUT REVÊTIR PLUSIEURS FORMES :

- L'accompagnement des adhérent-es du réseau peut concerner :
- La diffusion d'informations ciblées
 - La réalisation d'enquêtes pour connaître les besoins des structures adhérentes et relayer ces informations aux partenaires institutionnels pour un soutien
 - Des conseils et des soutiens
 - Des accompagnements par la réalisation d'un premier diagnostic (ex : pour la création de structures, ...)
 - Des mises en relation de personnes et de structures
 - L'organisation de journées d'échanges de pratiques...



Différentes thématiques

- La gestion des ressources humaines, la convention collective
- L'ingénierie de formation
- La communication
- La réforme de la formation professionnelle
- La recherche d'une professionnalisation
- Le projet associatif
- La gestion financière
- Le montage de projets et de structures
- Des contacts, une mise en relation d'acteurs et d'actrices
- La mutualisation d'expériences
- ...

Les salarié-es du Graine Centre-Val de Loire ont chacun et chacune un ou plusieurs domaines de compétences dans lequel ils et elles peuvent conseiller et réaliser un accompagnement.

L'ensemble des accompagnements permettent au réseau de recenser les besoins, les difficultés, les projets de ses membres. C'est ainsi que peuvent naître l'organisation de journées d'échanges, des formations, des projets collectifs.



Et pour 2026 ?
• Accompagnements selon vos besoins

Besoin d'être accompagné-e ?
• Contactez-nous ! Chaque adhérent et adhérente peut bénéficier d'un accompagnement de la part d'un ou d'une salariée du Graine selon la thématique souhaitée.

TEMPS D'ÉCHANGES DE PRATIQUES

4 temps d'échanges de pratiques
86 participant-es à ces temps d'échanges

LA RÈGLEMENTATION DES ESPÈCES PROTÉGÉES EN ANIMATION

Mardi 4 mars à Orléans (45)

Cette journée d'échanges et d'information, qui fait suite à une demande lors d'une réunion du REE37 ([voir p.37](#)), a réuni 22 participant-es. Elle avait pour objectifs de répondre à des questionnements sur la réglementation concernant les espèces manipulables en animation. Quelles dérogations pour l'éducateur ou l'éducatrice à l'environnement concernant la capture et le relâchement d'espèces, leur détention, leur exposition, le transport éventuel, ou encore la manipulation de plumes, os, ou autres éléments trouvés au gré des animations ?

La journée fut consacrée aux échanges sur les pratiques des participant-es lors de leurs animations, complétée par l'intervention de trois personnes des services de l'Etat qui ont présenté des éléments réglementaires.

Perspectives 2026 : Création d'un Vademecum à destination des éducateur-trices, présentant le volet réglementaire et les bonnes pratiques à avoir en animation.



LES COMPÉTENCES SPÉCIFIQUES FAVORISÉES PAR L'EEDD ET LEUR PLACE DANS LES PROGRAMMES SCOLAIRES

Jeudi 20 mars à Neung-sur-Beuvron (41)

Organisée dans le cadre du référentiel de qualité des animations jeune public ([voir p.28](#)) porté par la CREEDD ([voir p.40](#)), cette journée a réuni 10 participant-es pour travailler sur « Les compétences spécifiques favorisées par l'EEDD et leur place dans les programmes scolaires ».

Ils et elles ont pu découvrir les compétences du 21^{ème} siècle et le travail développé par Sarah Wauquiez autour du développement de ces compétences dehors.

Puis nous avons fait le lien entre les compétences favorisées par l'EEDD et les programmes scolaires et plus particulièrement avec les référentiels de progressions EDD grâce à la collaboration de Sylvain André (Inspecteur de l'éducation nationale et co-chef de mission EDD au rectorat d'Orléans-Tours) et d'Angélique Gagnot (professeur des écoles mise à disposition de l'éducation nationale au CPIE Brenne-Berry).

Cette journée a permis de contribuer à la rédaction du flyer « L'EEDD à l'école c'est possible ! » ([voir p.24](#)).

Coordination
Nathalie BLANC
Julien LEVRAT

Structure partenaire
• OFB

Les partenaires
• Conseil régional Centre-Val de Loire
• DREAL

Coordination
Mathilde DE CACQUERAY

Les partenaires
• Conseil régional Centre-Val de Loire
• DREAL



Coordination
Mathilde DE CACQUERAY

Les partenaires
• Appel à communs « Grandir avec la nature » 2024-2025
• Conseil régional Centre-Val de Loire
• Agence de l'eau Loire-Bretagne

Coordination
Sarah VANDERGUCHT

Structure partenaire
• DAME Le Châtelier de St Florent-sur-Cher

Les partenaires
• Conseil régional Centre-Val de Loire
• DREAL

Et pour 2026 ?

- Les journées d'échanges prévues en 2026 :
- Être référent-e d'une Aire Éducative - 25 mars
 - Faire école dehors du 1^{er} au 2nd degré : de la découverte à l'approfondissement - 8 avril
 - Réglementation dans les ACM - 2 octobre
 - Compétences psychosociales et éducation à l'environnement - 16 octobre
 - Sensibiliser des élu-es à l'éducation à l'environnement - 5 novembre
 - Finances et ressources humaines - 17 novembre

FAIRE ÉCOLE DEHORS DU CYCLE 1 AU CYCLE 3 : DE LA DÉCOUVERTE À L'APPROFONDISSEMENT

Mercredi 2 avril à Neung-sur-Beuvron (41)

Dans le cadre du projet « Essaimer l'école dehors en région CVL » ([voir p.22](#)) financé par l'Appel à Commun « Grandir en lien avec la nature », nous avons organisé une journée d'échange régionale le mercredi 2 avril 2025 à Neung-sur-Beuvron intitulée : « Faire école dehors du cycle 1 au cycle 3 : de la découverte à l'approfondissement ».

Cette journée a reçu un grand succès avec la participation de 30 enseignant-es et 11 éducateur-trices à l'environnement / enseignantes formatrices pour co-animer des ateliers pratiques d'école dehors.



INCLURE LES JEUNES AVEC DES TROUBLES DU SPECTRE AUTISTIQUE DANS SES ACTIVITÉS NATURE

Mardi 9 décembre à St Florent-sur-Cher (18)

Cette journée avait pour objectif d'accompagner les professionnel-les de l'éducation à l'environnement et de l'animation dans la compréhension des TSA et dans l'adaptation de leurs pratiques d'animation nature.

Accueillis par le DAME Le Châtelier, les 13 participant-es ont pu bénéficier d'apports de connaissances par les professionnel-les de l'établissement, et vivre des séquences d'animation avec un public ayant des troubles du spectre autistique.



Envie de participer ?

- Faites remonter vos besoins de journées d'échanges
- Participez aux journées d'échanges pour partager vos expériences et vous nourrir de celles des autres participant-es !

RENCONTRES RÉGIONALES DE L'ÉDUCATION À L'ENVIRONNEMENT

2 jours
1 table ronde
81 participant-es

Organisées par le Graine Centre-Val de Loire depuis 1997, les Rencontres régionales constituent un temps fort de mise en réseau, d'échanges de pratiques et de co-construction pour les acteurs et actrices de l'éducation à l'environnement en région Centre-Val de Loire. Elles contribuent à la montée en compétences du réseau et au développement de projets collectifs.

En 2025, les Rencontres ont porté sur la thématique : « De l'agriculture à l'alimentation : comment sensibiliser aux enjeux de santé-environnement ? ». Elles se sont déroulées les 3 et 4 octobre 2025 à Pierrefitte-ès-Bois (45).



Notre santé est liée à 80% à l'environnement dans lequel nous vivons. Sensibiliser aux enjeux de santé environnementale est essentiel et les éducateur-trices à l'environnement ont un rôle central à jouer. Étant source de plaisir, de partage et de diversité, l'alimentation est un excellent levier pour aborder toutes ces questions et ces enjeux.

Ces Rencontres, construites par et pour le réseau, ont favorisé des échanges riches, une dynamique collective forte et le plaisir de se retrouver autour de valeurs communes.

LES RENCONTRES EN BREF

1 forum déambulatoire avec 5 intervenant-es

9 retours d'expériences

« Une chouette journée riche en enseignements et en belles rencontres »

10 ateliers pédagogiques

1 table ronde

1 soirée folk

1 apéritif sensoriel

« J'ai été ravie de participer et d'intervenir. Ça a permis des échanges très riches et ça m'a donné plein d'idées pour nos ateliers »

« Je repars avec le plaisir de faire partie d'un réseau »



Et pour 2026 ?

- Il n'y aura pas de Rencontres Régionales en 2026, remplacées par l'organisation d'Assises régionales le 8 décembre



Coordination

Nathalie BLANC
Sarah VANDERGUCHT



Les partenaires

- Conseil régional Centre-Val de Loire
- DREAL
- Agence de l'eau Loire-Bretagne
- Conseil Départemental du Loiret

L'ouverture des Rencontres a été faite par Mme Temanuata GIRARD et celle du samedi a été réalisée par M. Jean-François BRIDET, Vices-Président-es du Conseil Régional Centre-Val de Loire.

La vidéo d'ouverture de ces Rencontres par Mme Temanuata GIRARD



LA PARTICIPATION A DES GROUPES DE TRAVAUX



Coordination

Sarah VANDERGUCHT



Les partenaires

- ARS-DREAL

PARTICIPATION AU PRSE4

Dans le cadre du PRSE4 (Plan Régional Santé Environnement), le Graine CVL est porteur de 2 projets en lien avec l'éducation à la santé-environnement. Ils s'inscrivent dans l'axe 1 du PRSE4, qui vise à sensibiliser, informer et former sur la santé-environnement, ainsi qu'à améliorer la communication autour du Plan et de ses actions.

Le 1^{er} projet concerne le Défi Alimentation Centre-Val de Loire (voir p.20), dispositif de sensibilisation à l'alimentation durable déployé sur 21 territoires. Il vise à accompagner l'évolution des pratiques alimentaires des participant-es, en lien avec les enjeux de santé, d'environnement et d'accessibilité sociale.

Le 2nd projet porte sur la formation des acteurs et actrices de l'EEDD, avec pour objectif de renforcer leurs compétences en santé-environnement. Ces formations visent à outiller les professionnel-les et à favoriser l'intégration de ces enjeux dans leurs projets et dans leurs pratiques pédagogiques.

À travers ces projets et la participation aux webinaires et journées en présentiel, le Graine Centre-Val de Loire contribue à diffuser les actions du PRSE4, à faire connaître les acteur-trices de la santé environnement et à promouvoir les actions de notre réseau.



Coordination

Sarah VANDERGUCHT



Les partenaires

- InPACT Centre

ENGAGEMENT DU GRAINE SUR LA THÉMATIQUE DU DROIT À L'ALIMENTATION

Depuis 2024, le Graine Centre-Val de Loire s'implique au sein du Collectif pour le respect du droit à l'alimentation, coordonné par InPACT Centre et soutenu par l'AAP Mieux Manger pour Tous. Cette participation vise à inscrire la question du droit à l'alimentation pour toutes et tous dans les actions d'éducation à l'environnement, en renforçant la prise en compte des publics en situation de précarité alimentaire et en diffusant largement les ressources produites au sein du collectif.

En 2025, le Graine a pris part à différents temps collectifs :

- plusieurs réunions de travail en visioconférence et une rencontre en présentiel,
- la journée de conférence organisée par le Collectif ALERTE le 14 mai 2025 sur le thème « De l'insécurité alimentaire à la sécurité sociale de l'alimentation »,
- l'accompagnement du collectif « Mettons fin à la précarité alimentaire en Pays Castelroussin Val de l'Indre », par un suivi des avancées et la participation à plusieurs temps de rencontre.
- l'écriture d'un plaidoyer

Ces moments ont permis de partager les expériences, d'alimenter la réflexion collective et d'identifier des leviers pour agir au plus près des réalités des territoires. Le rôle du Graine est d'être un acteur ressource sur le droit à l'alimentation et d'accompagner les structures de l'éducation à l'environnement et au développement durable dans la prise en compte de cet enjeu au cœur de leurs projets.



Coordination

Sarah VANDERGUCHT

CONTRIBUTION À LA STRATÉGIE RÉGIONALE DE L'ALIMENTATION

Les Assises régionales de l'Alimentation se sont tenues le 7 octobre 2025 à Orléans, à l'issue d'une large concertation régionale engagée par la Région Centre-Val de Loire et le CESER. Cette démarche visait à construire une stratégie régionale partagée face aux enjeux de santé, d'environnement, de justice sociale et de relocalisation des systèmes alimentaires.

Réunions, événements partenaires et consultations citoyennes ont permis d'impliquer plus de 2 000 personnes, issues de l'ensemble de la chaîne alimentaire, de la production à la consommation, en passant par la transformation et la distribution. À travers différents formats de contribution, ce sujet, qui occupe une place centrale dans notre quotidien, a été examiné sous toutes ses dimensions afin d'alimenter la future stratégie régionale de l'alimentation.

Le Graine Centre-Val de Loire a contribué à cette dynamique en participant aux groupes de travail et en assurant la diffusion des consultations auprès de son réseau d'acteurs et d'actrices de l'éducation à l'environnement et au développement durable.

La journée de clôture du 7 octobre a rassemblé plus de 500 acteurs régionaux et a marqué l'ouverture d'une nouvelle phase de mise en œuvre de politiques publiques pour une alimentation locale, durable, solidaire et accessible à toutes et tous.

LES DYNAMIQUES DÉPARTEMENTALES

Les objectifs d'un réseau départemental

Le réseau départemental a pour but de permettre à des structures du réseau de se connaître, d'échanger sur leurs pratiques, et de pouvoir travailler ensemble à l'échelle départementale. Il s'agit d'un groupe de travail du Graine qui permet de :

- Mutualiser des pratiques et des outils,
- Monter des projets collectifs,
- Proposer des actions complémentaires et non pas en concurrence.

LE REE 18

28 structures

Une journée pour enrichir ses connaissances sur le loup : son retour, sa biologie, son comportement, et la réglementation

Cette journée, véritable temps fort de la vie du REE 18 en 2025, a eu lieu le 11 décembre à St Amand Montrond. La matinée a permis d'aborder le sujet du retour du loup, avec l'intervention de Ludovic BERNACHOT de l'OFB et de Julien VÈQUE, éleveur d'ovins.

L'après-midi était dédiée à l'interconnaissance des structures et sur les possibilités de travailler ensemble.

Coordination
Céline MILLÉRIOUX
Mathilde DE CACQUERAY

Les partenaires
• SDJES 18 *

* La SDJES 18 finance ce réseau via un demi-poste FONJEP à C2S Services pour son animation.

Création d'un annuaire

Le REE s'est doté en 2025 d'un annuaire de ses structures.

Véritable outil de représentation, il permet de présenter les structures du réseau départemental, adhérentes au Graine, aux partenaires du territoire.

- FREDON (Structure régionale)
- Sologne Nature Environnement (41)

- Conservatoire d'espaces naturels
- Ecopole La Chaponnière
- ONF
- Et si on parlait jardin

Consulter le trombinoscope des membres du réseau



Et pour 2026 ?

- Construire un projet commun pour faire avancer le réseau et affermir les liens entre ses membres.

Envie de participer ?

- Vous êtes une structure d'EE intervenant dans le Cher ? N'hésitez pas à rejoindre ce réseau départemental !

Les structures du réseau



LE REE 37

Coordination
Lilian MOIMEAUX, de
Couleurs Sauvages

Les partenaires
• SDJES 37 *

* La SDJES 37 finance ce réseau via un demi-poste FONJEP à Couleurs Sauvages pour son animation.

Les structures du réseau

- ArboréSciences
- BiodiverCity
- Conservatoire d'espaces naturels
- Couleurs Sauvages
- Familles Rurales 37
- Graines et Canopées
- La Belle et la Blette
- La Rabouilleuse école de Loire
- LPO
- Ligéria Nature
- Maison de la Gloriette
- SEPANT



Consulter l'annuaire des structures



Et pour 2026 ?

- Rencontrer d'autres réseaux pour travailler ensemble, notamment le réseau « Rencontrer le vivant »
- Mettre en place le projet commun à destination des éco-délégué-es
- Poursuivre les réunions régulières pour échanger sur les pratiques.
- Participer à des journées d'éducation à l'environnement pour les enseignant-es

Envie de participer ?

- Vous êtes une structure d'EE adhérente au Graine et intervenant dans l'Indre-et-Loire ? Demandez à intégrer le REE !

18 structures
6 réunions

Depuis janvier 2024, le Réseau d'Éducation à l'Environnement d'Indre-et-Loire (REE37) bénéficie d'une aide financière de la SDJES 37 pour un poste de coordinateur. Jusqu'en 2026, Lilian MOIMEAUX, éducateur à l'environnement à Couleurs Sauvages, est missionné pour animer ce réseau départemental.

Grâce à cette animation de réseau, les structures arrivent à se réunir plus régulièrement pour échanger sur leurs pratiques, passer des informations, mutualiser leurs énergies et compétences.

Les structures du réseau ont participé au forum EDD/EPs au lycée agricole de Fondettes le 23 avril 2025, ainsi qu'à sa coordination.

Construction d'un projet collectif

Les structures du REE37 se sont réunies à plusieurs reprises pour construire un projet collectif ayant pour thème la formation des éco-délégué-es aux objectifs du développement durable et à la découverte des Espaces Naturels Sensibles du département d'Indre-et-Loire.

L'idée est de proposer aux écodélégué-es une formation complémentaire à celle donnée par les collègues.

Un dossier de demande de subvention a été déposé auprès du Conseil Départemental d'Indre-et-Loire et de Tours Métropole pour la mise en place de cette action.

Ce travail est très apprécié de tou-tes car très stimulant.



LE GRAINE ET LA REPRÉSENTATION NATIONALE DE L'EEDD

L'IMPLICATION DU GRAINE AU CFEEDD

Le Collectif Français pour l'éducation à l'environnement et au développement durable (CFEEDD) est le réseau national qui représente aujourd'hui l'éducation à l'environnement et les réseaux Graine.



Le Graine CVL, ainsi que de nombreux autres réseaux Graine, est membre du CFEEDD depuis juin 2023. En 2025, le Graine Centre-Val de Loire a poursuivi son implication au sein du Collectif. À l'issue de l'Assemblée générale de mars 2025, le réseau est à nouveau élu au Conseil d'administration du CFEEDD pour un mandat de deux ans, témoignant de sa volonté d'être un acteur engagé pour contribuer aux dynamiques nationales de l'EEDD.

PARTICIPATION AU GROUPE DE TRAVAIL SUR LES AIRES ÉDUCATIVES

Le CFEEDD et l'OFB ont développé un partenariat visant à œuvrer conjointement au meilleur développement possible des aires éducatives associant également le ministère de l'Éducation nationale. Un groupe de travail animé par le CFEEDD a vu le jour, se composant notamment des réseaux Graines.



Dans ce cadre, plusieurs enjeux et besoins ont été identifiés et le Graine CVL participe activement à ces travaux, notamment via la conception d'outil d'appui et d'une enquête auprès des binômes investis sur les ATE.

Co-construits en 2025, ces outils vont être consolidés en 2026.

PARTICIPATION AU GROUPE DE TRAVAIL «FORMATION»

Le Graine contribue au groupe "formation", qui travaille à la création d'un certificat de spécialisation EEDD, en apportant son expertise de réseau régional et son expérience de terrain. Cet engagement vise à soutenir la reconnaissance des compétences professionnelles en EEDD et la structuration d'une offre certifiante cohérente à l'échelle nationale.



Une journée nationale à Paris

Le CFEEDD organisait, le 9 octobre 2025 à l'Académie du climat à Paris, une Journée nationale : « L'EEDD au cœur des partenariats, pour engager les transitions ». La région Centre-Val de Loire était présente en force avec plusieurs représentantes du Graine (Mathilde DE CACQUERAY, Anne DESNOS, Léniaïg LE NEN et Hélène MARCHISET), Julie MARC chargée de mission éducation à l'environnement au Conseil régional CVL et Sandra MOULIN chargée de mission à la DREAL. Cette journée a rassemblé plus de 200 personnes et a permis de travailler autour de 3 questions :

- Comment l'EEDD est-elle un levier pour renforcer l'engagement citoyen vers les transitions ?
- Quel rôle de l'EEDD pour accompagner les politiques publiques de transition écologique ?
- Quels nouveaux modes de dialogue et de coopération entre associations et organismes publics ?

La participation du Graine à cette Journée nationale EEDD à Paris s'inscrit dans une dynamique collective de dialogue, de plaidoyer et de valorisation des actions éducatives. À travers cette mobilisation, le réseau a affirmé son attachement à une EEDD transversale, au service des politiques publiques de transition écologique, de la justice sociale et de la mobilisation citoyenne."

Cette journée était le point de départ pour initier des réflexions à l'échelle de notre territoire autour des enjeux de l'EEDD. Pour lui faire suite, le Graine organisera avec la CREEDD des Assises Régionales le 8 décembre 2026 à Orléans (45).



UN PLAIDOYER POUR UNE EEDD D'INTÉRÊT GÉNÉRAL ET NON MARCHANDE

La montée en puissance de la commande publique au détriment de la subvention transforme progressivement les associations en prestataires des organismes publics, posant des risques majeurs sur la qualité et sur la pérennité des projets éducatifs en territoire.

Le Graine Centre-Val de Loire a participé à l'élaboration d'un positionnement national du CFEEDD pour réaffirmer que l'EEDD est une activité d'intérêt général et d'utilité sociale, qui ne relève pas du domaine marchand. Ce plaidoyer sera présenté à l'AG 2026 du CFEEDD.

Cet enjeu majeur pour les associations œuvrant en EEDD et ce positionnement non marchand, nous invite à proposer à nos interlocuteurs de privilégier la co-construction en amont, et les conventions de gré à gré, plutôt que d'avoir recours aux appels d'offres, aux appels à projets et autres pratiques de mise en concurrence.



UNE MUTUALISATION INTER-GRAINE POUR UNE MEILLEURE VISIBILITÉ DE L'EEDD AU NIVEAU NATIONAL



Les réseaux régionaux d'EEDD s'organisent également autour d'une mutualisation d'outils dans l'optique de pouvoir disposer de données permettant de représenter l'EEDD au niveau national.

Depuis 2023, le Graine CVL, représenté par Marine GIRARD et Julien LEVRAT, s'est investi aux côtés de deux autres réseaux régionaux autour d'un projet commun « Archipel », outil de base de données créé spécifiquement pour les réseaux EEDD. Cet outil unique et pratique au quotidien est un ensemble de bases de données EEDD régionales indépendantes qui évoluent toutes ensemble dans un cadre cohérent et mutualisé. ([voir p.44](#))

C'est le support d'outils de gestion des adhésions, de listes de diffusion, d'annuaire d'adhérent-es... mais également d'un « observatoire » qui pourra à terme donner une vision de l'EEDD au niveau national.



- Le Graine Centre-Val de Loire va poursuivre son implication dans différents groupes de travail au sein du CFEEDD :
 - Formation et métiers en éducation à l'environnement
 - Aires Éducatives
- Organisation d'Assises régionales le 8 décembre 2026 pour faire suite à la journée nationale organisée par le CFEEDD
- Poursuite de l'implication et animation du groupe de travail Inter-Graines sur la base de données nationale « Archipel »
- Intégration du groupe de travail sur la santé-environnement constitué du Graine Occitanie, Nouvelle Aquitaine et Auvergne-Rhône-Alpes

LE GRAINE ET LES INSTANCES RÉGIONALES

LA CREEDD, ESPACE DE CONCERTATION RÉGIONAL POUR L'ÉDUCATION À L'ENVIRONNEMENT ET AU DÉVELOPPEMENT DURABLE EN RÉGION CENTRE-VAL DE LOIRE

13
membres

2
réunions en 2025



Le Graine Centre-Val de Loire est signataire de la Convention Régionale pour une Éducation à l'Environnement et au Développement Durable (CREEDD).

Il s'agit d'un espace de concertation en région Centre-Val de Loire avec pour

objectif de bâtir une politique régionale partenariale en faveur de l'éducation à l'environnement.

Elle réunit les services de l'Etat en région (DREAL, DRAAF, DRAJES, OFB), le Rectorat de l'Académie Orléans-Tours, l'agence de l'eau Loire-Bretagne, le Conseil régional Centre-Val de Loire, les Conseils départementaux du Cher, d'Indre-et-Loire, du Loiret et du Loir-et-Cher, et l'Agence régionale de la Biodiversité.



Coordination
Lénaïg LE NEN
Julien LEVRAT

Les partenaires

- Conseil régional Centre-Val de Loire
- DREAL
- Agence de l'eau Loire Bretagne
- Conseil départemental d'Indre-et-Loire

Les partenaires animateurs de la convention

La CREEDD est co-animée par la DREAL Centre-Val de Loire et le Graine Centre-Val de Loire (qui est animateur permanent), représenté par Julien LEVRAT.

LA PARTICIPATION DU GRAINE À L'AGENCE RÉGIONALE DE LA BIODIVERSITÉ (ARB)

Coordination
Charlotte GARSULT
Julien LEVRAT

Les partenaires

- Conseil régional Centre-Val de Loire

22
structures membres

7
réunions de COTECH et de Conseil d'Administration en 2025



AGENCE RÉGIONALE
DE LA BIODIVERSITÉ
centre-val de loire

Les membres de l'agence

L'Agence Régionale de la Biodiversité Centre-Val de Loire (ARB) est un Établissement public de Coopération Environnementale. Elle regroupe une vingtaine d'acteurs et d'actrices, parmi lesquel-les figurent les réseaux associatifs de l'éducation à l'environnement, l'État, avec la DREAL, l'ONF et la délégation régionale de l'OFB, la collectivité d'Orléans, les départements du Cher et de l'Eure-et-Loir, des institutions régionales telles que la Chambre Régionale d'Agriculture, le Centre Régional de la propriété Forestière, la Fédération Régionale de Chasse et la Fédération Régionale de Pêche.

Consulter le portail de la Biodiversité



Ses objectifs

L'objectif principal de l'ARB est de « Faire émerger des projets de préservation et de restauration des espaces et des espèces, d'optimiser la gestion des milieux et de sensibiliser le plus grand nombre aux enjeux liés à la biodiversité ».

Cet objectif est décliné en 4 grandes missions :

- Améliorer la connaissance pour favoriser la prise de décisions
- Accompagner les territoires pour faire émerger des projets locaux
- La connaissance des acteurs et actrices, de leurs compétences et de leur mise en réseau
- Mettre la biodiversité au coeur de la société

En 2025

- Animation des référentiels de qualité de l'éducation à l'environnement et validation des dossiers de labellisation ([voir p.28](#))
- Animation du dispositif pédagogique d'éducation à l'environnement et au développement durable ([voir p.27](#))
- Construction du Panorama de l'éducation à l'environnement en région Centre-Val de Loire ([voir p.29](#))
- Participation au suivi et à la gouvernance des Aires Educatives via le Groupe Régional Aires Educatives ([voir p.26](#))
- 2 réunions de Comité Techniques : 28 mars et 4 novembre 2025



Et pour 2026 ?

- Organisation des comités techniques
- Intégration de nouveaux partenaires dont un rapprochement avec l'ARS
- Amplification des actions existantes et mise en perspective pour la création de nouveaux projets
- Organisation d'Assises Régionales de l'EEDD le 8 décembre à Orléans



Et pour 2026 ?

- Poursuite de la participation au Conseil d'Administration de l'ARB et aux Comités Techniques.
- Participation à un stage sur les freins et leviers à la mobilisation en faveur de la biodiversité
- Diffusion des outils développés par l'ARB

PRÉFIGURATION DE NOUVEAUX PROJETS POUR 2026

APPEL D'OFFRE ITEENÉRAIRE

Le Graine a répondu en 2025 à l'appel d'offre Iteenéraire porté par le CNFPT et le Conseil régional Centre-Val de Loire, entre autres.

Ce projet porte sur l'évolution des métiers de la fonction publique, via des actions de formation, au regard des enjeux de transition. Il vise à accompagner la transformation des organisations et des métiers en activant plusieurs leviers :

- Des actions de sensibilisation de tous les agents
- La transformation des pratiques managériales
- La modification des pratiques professionnelles (gestes métiers et référentiels métiers) en ciblant plus spécifiquement 20 métiers qui ont été considérés comme prioritaires.

Nous avons répondu sur les lots « Éducation/Animation/Jeunesse » et « Restauration collective ». Nous avons reçu un avis positif fin décembre. Des formations seront mises en place en 2026 (sous réserve de remporter les marchés car il y aura systématiquement une remise en concurrence entre les organismes retenus).



Et pour 2026 ?

- Organisation de formations à destination des agents de la fonction publique autour des thématiques « Restauration collective » et « Éducation / Animation / Jeunesse » avec les acteurs et actrices du réseau

APPEL À MANIFESTATION D'INTÉRÊT REGAL

Le Graine a répondu en 2025 à un Appel à manifestation d'Intérêts (AMI) afin de porter le REGAL Centre-Val de Loire (Réseau d'Évitement du Gaspillage Alimentaire). Cet AMI était porté par l'ADEME CVL, la DRAAF CVL, le Conseil Régional CVL, la DREETS CVL et la DREAL CVL.

Les objectifs pour ce REGAL sont :

- Animer le collectif des acteurs et actrices du champ à l'assiette (production agricole, transformation/Industries Agro-Alimentaires, Distribution, Consommation de tout type dont restauration collective) ;
- Identifier, partager et capitaliser sur les outils existants et les bonnes pratiques ;
- Coopérer et interagir pour co-construire et pour créer des savoirs collectifs innovants ;
- Créer les conditions de déploiement et de généralisation de ces bonnes pratiques sur l'ensemble de la région.

Ce REGAL pourra être décliné, ou non, en sous-groupes thématiques en fonction :

- Des enjeux prioritaires régionaux en termes de gaspillage alimentaire
- Des acteurs et actrices disponibles et en capacité de s'impliquer en termes de groupes thématiques et de coordination sur ces enjeux.

Le Graine CVL a été retenu pour la mise en place de ce réseau. Le recrutement du poste d'animateur du REGAL a eu lieu fin 2025.

Ce projet se déroulera sur 2026-2027-2028.



Coordination

Mathilde DE CACQUERAY
Sarah VANDERGUCHT



Les partenaires

- CNFPT



Coordination

Mathilde DE CACQUERAY
Sarah VANDERGUCHT



Les partenaires

- Conseil régional Centre-Val de Loire
- ADEME
- DRAAF
- DREAL
- DREETS



Et pour 2026 ?

- Recrutement d'un-e animateur-trice de réseau
- Lancement de la phase de préfiguration du REGAL

La communication
au service des actions,
de la représentation du réseau
et de la vie associative



Coordination

Claire GARRÉ
Hélène MARCHISET
Marine GIRARD



Les partenaires

- DREAL
- Agence de l'eau Loire-Bretagne
- Conseil régional Centre-Val de Loire
- Conseil départemental de Loir-et-Cher

LES OUTILS NUMÉRIQUES

LES LETTRES D'INFORMATION

68
newsletters
en 2025

1 300
contacts

2
nouvelles newsletters
thématiques

• Des lettres génériques ou spécifiques à des projets

Le réseau envoie régulièrement des lettres d'informations numériques.

Une newsletter générique sur les informations du réseau et de l'EEDD est envoyée chaque début de mois.

Des newsletters spécifiques à des projets sont envoyées pour les inscriptions aux formations, journées d'échanges, ...

• Pour qui ?

Elles sont adressées aux membres du réseau, mais également à l'ensemble des personnes ayant fait part de leur souhait de s'abonner aux newsletters du Graine.

Des newsletters spécifiques à des projets peuvent être davantage ciblées vers certains publics, comme par exemple les enseignantes et enseignants de la région.

Nouveauté 2025

2 nouvelles newsletters thématiques ont vu le jour en septembre 2025 :

- Une newsletter d'informations sur l'école dehors, envoyée à chaque rentrée scolaire aux abonnés de la liste d'information sur cette thématique,
- Une newsletter « Ressources », envoyée aux adhérent-es du réseau à fréquence trimestrielle.

LES LISTES DE DISCUSSION

41
mailing listes

Le Graine Centre-Val de Loire propose et gère différentes listes d'échanges et d'information par mail :

• Des **listes d'informations** génériques ou spécifiques (informations du Graine, ou sur l'école dehors...)

• Des **listes d'échanges liées à la gouvernance** et au fonctionnement du réseau

• Des **listes d'échanges sur des thématiques spécifiques** ouvertes à tous et toutes sur simple demande (questions RH / comptabilité / Administratif, Renaturation de cours d'écoles, Energies et Climat, ...)

• Des **listes d'échanges pour des groupes de travail**, réservées aux membres des projets concernés (Tableau de Bord, Référentiels de Qualité, Défi Alimentation...)

Nouveauté 2025

- En 2025 des listes de diffusion regroupant les adhérent-es par département ont commencé à voir le jour afin de pouvoir diffuser des informations plus ciblées.

LA BASE DE DONNÉES EN LIGNE : L'ARCHIPEL

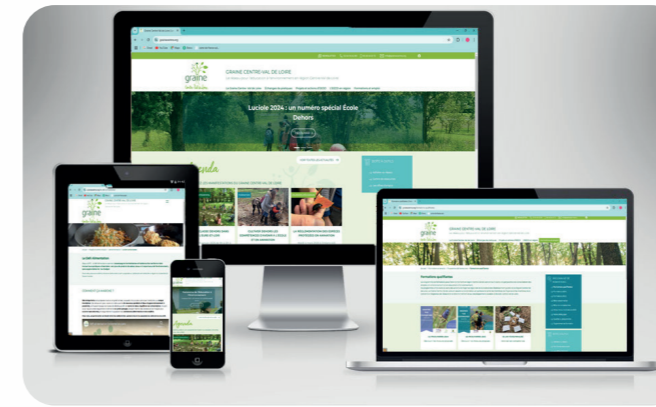
Dans le cadre d'une dynamique entre les différents réseaux régionaux d'éducation à l'environnement, le Graine Occitanie a proposé aux autres Graines de profiter de l'infrastructure de sa base de données en ligne. Depuis fin 2023, un groupe de travail constitué des réseaux départementaux occitans et de 3 Graines s'est constitué afin de s'approprier cet outil et le faire évoluer pour pouvoir avoir une vision nationale de l'EEDD. En 2025, le Graine Centre-Val de Loire était l'animateur de ce groupe de travail.

Depuis 2024, le Graine Centre-Val de Loire bénéficie de cette plateforme qui remplace l'ancien annuaire. Cette base de données nommée « Archipel » permet notamment de gérer plus simplement les listes de discussion mail, les adhésions et les données de présentation des structures adhérentes.

Les structures adhérentes peuvent, lors de leur adhésion, mettre à jour leurs données en autonomie pour une meilleure représentation de leurs activités.

9
réseaux régionaux
et départementaux

LE SITE INTERNET



12 900
visites en 2025

40 500
pages vues en 2025

Les pages les plus consultées en 2025 :

- Offres d'emploi : 3 000 visites
- Formations 2025 : 2 000 visites
- Défi Alimentation : 1 300 visites
- Dispositif pédagogique : 1 200 visites

LES RÉSEAUX SOCIAUX

2 715
abonnés Facebook

197
abonnés LinkedIn

81 175
publications vues
tous réseaux confondus

Page Facebook - depuis 2013

En 2025, nous avons passé la barre des 2 700 abonné-es, avec 150 nouvelles personnes qui suivent les actualités du Graine.

120 publications ont été réalisées en 2025, dont 35% concernent des formations et 28% le relai d'offres d'emploi du site internet.

>> <https://www.facebook.com/GRAINECentre>

Nouveauté 2025 : page LinkedIn

Depuis mars 2025 le Graine a ouvert une page LinkedIn. Celle-ci compte d'ores et déjà 197 abonné-es, et a été consultée par 335 visiteurs et visiteuses différent-es.

Sont publiées sur cette page des informations sur la vie du réseau, ses événements et ceux auxquels nous participons. Sont également relayées des actualités de nos partenaires et de réseaux avec lesquels nous entretenons des liens.

Une soixantaine de posts ont été faits en 2025, qui ont été vus plus de 12 000 fois.

>> <https://www.linkedin.com/company/graine-centre>

LES PLATEFORMES COLLABORATIVES

4
plateformes
collaboratives

Le Graine anime des plateformes collaboratives dédiées à des projets :

• Un **centre de ressources en ligne** - depuis 2023 :

Plateforme qui permet de consulter et partager des ressources. Elle a été consultée près de 6 000 fois en 2025. Les ressources phares de cette année sont le compte-rendu de la journée d'échanges sur la renaturation des cours d'écoles et la Luciole sur l'Ecole Dehors.

• Une **plateforme dédiée à l'école du dehors** - depuis 2024 :

Plateforme pour faciliter la mise en réseau des acteur-trices de l'école dehors et accompagner au développement de cette pratique. Elle a reçu plus de 5 600 visites en 2025, et la page la plus consultée est la cartographie des acteur-trices avec 1 300 visites.

• Une **plateforme dédiée aux projets CREEDD** - depuis 2024 :

Plateforme qui permet de déposer des dossiers pour les référentiels qualité, et le Dispositif Pédagogique CREEDD.

• Une **plateforme pour le Défi alimentation** - depuis 2025

Plateforme dédiée dans un premier temps à l'animation et la communication du Défi Alimentation. En ligne depuis début décembre 2025, elle a d'ores et déjà reçu 143 visites.

AUTRES SUPPORTS DE COMMUNICATION

Le Graine Centre-Val de Loire édite à intervalles réguliers des éléments de présentation du réseau et des plaquettes concernant différents projets :

- Référentiels de Qualité
- Dispositif Pédagogique CREDD et Aires Éducatives
- Panorama de l'éducation à l'environnement
- Groupes d'échanges école dehors
- Rencontres régionales
- ...

Ces éléments de présentation du réseau et de ses projets sont à disposition de chacun et chacune, et chaque adhérent-e peut les imprimer et les diffuser en autonomie.

ÉVOLUTIONS DES OUTILS DE REPRÉSENTATION DU RÉSEAU

Actualisation du kakemono du Graine pour un visuel en adéquation avec le nouveau site internet, présentant les grandes missions du réseau

Création d'un macaron à destination des structures du réseau pour qu'elles puissent valoriser leur appartenance au réseau. Une version datée a été réalisée sous forme de sticker, et une version non-datée est disponible sous format numérique.

Création d'un kit de présentation du réseau et de ses projets pour remplacer la plaquette de présentation qui n'était plus d'actualité, sous forme d'une chemise avec des fiches thématiques (présentation de projets, du réseau, de l'éducation à l'environnement, cartographie des structures adhérentes...) à choisir en fonction de l'utilisation. Ce kit va être diffusé à l'ensemble des adhérent-es pour enrichir leur connaissance du réseau et pour les aider à présenter le Graine à leurs contacts.



Envie de participer ?

Et pour 2026 ?

- Accompagnement des adhérent-es à découvrir les fonctionnalités de l'Archipel : mise à jour de leurs données, gestion des inscriptions aux listes de diffusion, ...
- Création et actualisation de supports de représentation du réseau à destination de nos adhérent-es et de nos partenaires
- Animation des outils numériques du Graine : site internet, plateformes collaboratives, réseaux sociaux...
- Relayez les lettres d'informations du réseau à vos contacts
- Partagez les informations des réseaux sociaux du Graine
- Enregistrez vos offres et recherches d'emploi sur le site internet
- Actualisez vos données de structures dans l'Archipel
- Faites part de vos besoins de supports de communication pour valoriser le réseau auprès de vos publics et partenaires
- Diffusez les supports de communication liés aux projets du réseau dont vous êtes partie prenante

Rapport financier



886 jours travaillés

4,33 Equivalents Temps Plein

622 947€ budget annuel 2025

NOS PARTENAIRES



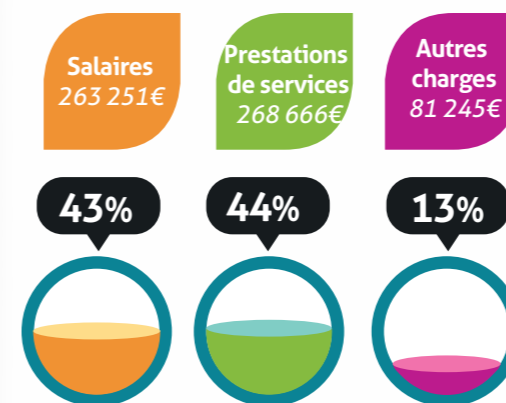
LE COMPTE DE RÉSULTAT 2025

au 03/03/2026 en €

Charges				Produits			
Charges d'exploitation	2025	prev 25	2024	Produits d'exploitation	2025	prev 25	2024
Prestation de service diverses	235 642	228 151	242 623	Ressources propres			
Prestations de services prog formation	23 898	25 924	23 540	Vente livre / Location expo	17	-	80
Hébergement Site + Nom domaine	473	810	1 443	Prestations de services	27 051	11 983	21 124
Logiciel et abonnements	468						
60 Outils pédagogiques / Livres	191	200	456	70 Presta de service défi alim (collectivité)	42 590	39 800	35 710
Travaux d'imprimerie/Conception graphique	9 126	2 973	8 640	Inscriptions Evenements (RR)	1 699	2 000	775
Petit équipement, matériel, fournitures	3 272	3 000	3 262	Prestation de formation / Rbt hébergement	26 280	29 172	19 636
ST achats	273 070	261 058	279 965	Compte formation participation	18 172	18 779	11 045
Prime assurance	2 290	2 412	2 137	BP JEPS Inscriptions	8 763	8 763	91 438
Loyer Ecoparc + location salle	14 606	14 358	19 819	Sous total vente de prestation	124 571	110 497	179 807
Formation, stages	2 682	-	595	Subventions publiques			
Maintenance informatique	6 492	800	4 817	DRAJES Centre-Val de Loire	-	-	-
61 Location copieur	1 272	1 272	1 272	DRAJES - FDVA	-	5 000	-
				DREETS - Defi alim	-	-	-
ST Services extérieurs	27 342	18 842	28 640	DREAL Centre-Val de Loire convention	30 000	30 000	30 000
Honoraires	3 660	3 200	3 420	DREAL Centre-Val de Loire dispositif péda	14 000	14 000	4 000
Frais de Déplacements	12 028	10 000	13 050	DREAL / ARS Défi alimentation/formation	10 000	10 000	2 000
Frais de déplacement dispositif péda	10 184	15 120	10 908	DRAAF Centre-Val de Loire	10 000	10 000	-
Hébergement / restauration	17 221	10 000	16 498	Agence de l'eau Loire Bretagne convention	38 049	38 000	38 000
62 Frais téléphone / internet	3 807	3 818	4 000	Agence de l'eau Loire Bretagne dispositif péda	41 111	41 111	-
Frais photocopies	1 351	1 200	1 200	Conseil Régional Programme de formation	30 537	31 491	32 700
Frais postaux	1 595	1 240	3 611	Conseil Régional Convention Verte	98 150	110 390	116 400
Cotisation	525	500	732	74 Conseil Régional Etat des lieux	10 570	10 570	11 130
Charges financières	914	880	922	Conseil Régional Défi Alimentation	76 000	76 000	-
ST Autres services Extérieurs	51 286	45 958	54 341	Conseil Départemental 37	3 500	2 000	2 000
63 Impots et taxes	-	-	-	Conseil Départemental 45	2 000	3 000	2 000
ST Impots et taxes	-	-	-	Conseil Départemental 41	4 680	5 200	7 700
Salaires et prime	196 030	200 273	212 994	Conseil Départemental 41 dispositif péda	25 000	25 000	-
Charges sociales	70 856	74 152	79 820	Conseil Départemental 18	-	-	1 500
Médecine du travail	906	898	1 085	DRJSCS FONJEP	7 107	7 107	7 107
Provision Congés Payés / recup	4 541	4 302	1 002	OFB	15 056	16 000	13 000
ST charges de personnel	263 251	271 021	294 901	Quote part Subvention investissement			
65 Charges diverses de gestion courante	-	-	0	Conseil Régional CVL	8 031	5 788	6 359
ST charges de gestion courante	-	-	0	DREAL REGAL	141		
Provision pour charges	-	-	9 801	Subventions privées			
Provision indemnités de fin de carrière	14 040	4 500	4 689	Fondations/ privés (dispositif péda)	20 726	18 526	1 100
Dotation aux amortissements / provisions	12 253	9 687	11 384	Sous total subventions d'exploitation	444 658	459 183	268 637
ST dotation amortissements	- 1 787	14 187	25 873	Divers			
				Produits divers de gestion courante	-	-	380
68 Charges financières	-	-	-	75 Adhésions	5 950	5 500	5 510
Total charges d'exploitation	613 161	611 066	683 720	Sous total produits de gestion courante	5 950	5 500	5 890
66 Charges financières	-	-	-	Remboursement formation (Uniformation)	-	-	-
Total charges financières	-	-	-	79 Indemnités (CPAM, chômage partiel)	-	-	9 132
67 provisions exceptionnelles	-	-	-	Sous total transfert de charges	-	-	9 132
Total charges exceptionnelles	-	-	-	78 Reprise fonds dédiés	34 627	34 627	209 385
Résultat exercice : excédent ou déficit	9 786	1 241	- 1 492	Reprise provision pour charges	9 801	-	-
Total des charges	613 161	611 066	683 720	Sous total amortissements	44 427	34 627	209 385
Total de l'exercice	622 947	612 307	682 227	Total produits d'exploitation	619 606	609 807	672 851
				76 Produits financiers	3 341	2 500	3 017
				Total produits financiers	3 341	2 500	3 017
				77 produits exceptionnels	-	-	-
				Total produits exceptionnels	-	-	-
				Total des produits	622 947	612 307	682 227
				Total de l'exercice	622 947	612 307	682 227

LES DÉPENSES 2025

RÉPARTITION DES DÉPENSES 2025



Missionnement de structures du réseau

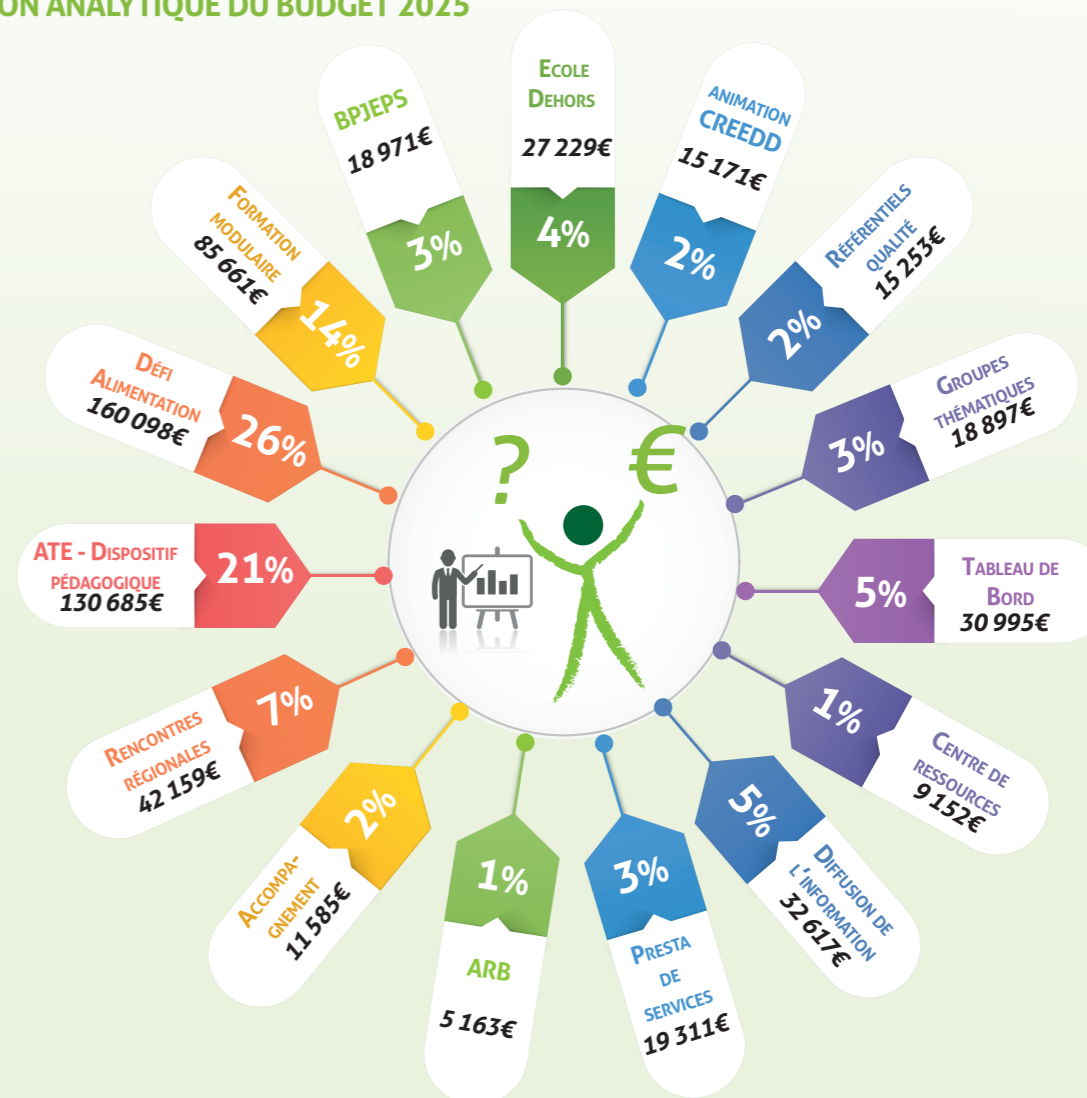
En 2025, le Graine Centre-Val de Loire a missionné des structures adhérentes à hauteur de 212 380,84€ :

- Défi alimentation : 114 058,84€
- Formations : 7 735€
- Dispositif Pédagogique CREDD : 78 740€
- Ecole Dehors : 11 847€

Les structures missionnées

- Ail des Ours
- ARTEFACTS/Anne-Lise DELABRUYERE
- ATHENA
- BioBerry
- Biodiversity
- CDPNE
- Cher Emploi Animation
- Couleurs Sauvages
- CPIE Brenne Berry
- CPIE Touraine-Val de Loire
- Eure et Loir Nature
- Familles Rurales 37
- Guillaume NIONCEL
- La Rabouilleuse École de Loire
- Loiret Nature Environnement
- LPO Touraine
- Maisons de Loire 18 - 37 - 41 - 45
- Millière Raboton Homme de Loire
- Nature 18
- Nos Vies Bas Carbone
- Observatoire Loire
- Perche Nature
- Reinette Verte
- Sauvageonne
- SEPANT
- Solibio
- Sologne Nature Environnement

RÉPARTITION ANALYTIQUE DU BUDGET 2025

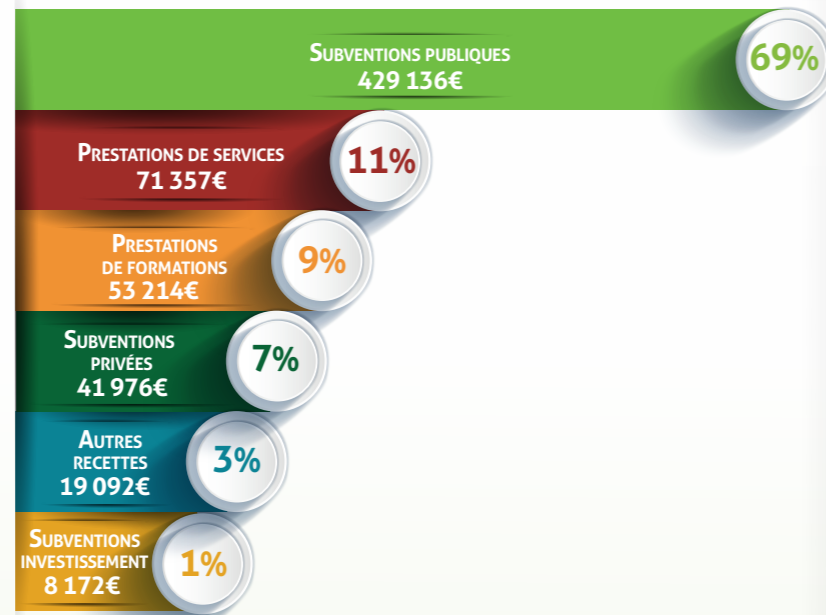


LES RECETTES 2025

LES SUBVENTIONS ACCORDÉES ET REPRISES DE FONDS DÉDIÉS



RÉPARTITION DES RECETTES EN 2025



Les provisions pour Indemnités de Fin de Carrières (IFC)

La provision pour IFC répond au souci de couvrir ses engagements de retraite, c'est à dire les dépenses futures liées au départ à la retraite des salarié-es.

Le Conseil d'Administration du Graine a décidé de comptabiliser des Indemnités de fin de carrière pour des salarié-es de l'équipe (de + de 3 ans d'ancienneté, contre 10 ans avant).

En 2025 une reprise de provision a été réalisée suite au départ d'Annie MANDION.

LE BILAN FINANCIER 2025

au 03/03/2026 en €

Actif	Brut	Amortiss et provisions	2025	2024	Passif	2025	2024
Actif immobilisé					Fonds associatifs		
Matériel bureau et informatique	18 718	6 836	11 882	2 170	Fonds associatifs	212 196	213 689
Logiciels et Films	33 077	28 564	4 512	10 585	Autre réserve	-	-
Mobilier	9 549	7 875	1 674	1 626	Subvention d'investissement	74 095	52 815
Caution Ecoparc	1 701	-	1 701	1 701	Amortissement subvention inv.	-49 189	-41 017
					Résultat de l'Exercice	9 786	-1 492
Total 1	63 045	43 275	19 770	16 082	Total 1	246 888	223 994
Actif circulant					Autres provisions pour charges	-	9 801
Créances clients Formation	7 837	-	7 837	1 140	Provision indemnité fin carrière	47 520	61 560
Autres créances clients	9 784	-	9 784	20 083	Total 2	47 520	71 361
Compte Courant Programme formation	25 340	-	25 340	32 018	Fonds dédiés	0	34 627
Disponibilités Graine au 31/12	345 901		345 901	323 056	Total 3	0	34 627
Compte Courant Classique	57 883	-	57 883	24 448	Dettes		
Livret Epidor	148 545	-	148 545	209 271	Fournisseurs et comptes rattachés	3 585	3 153
livret A	78 151	-	78 151	78 798	Factures non parvenues	4 993	10 658
Valeur mobilière de placements	10 294	-	10 294	10 294	Provision Congés Payés/recup N	7 261	11 802
Compte à terme	50 000	-	50 000	-	Frais déplacements dûs	229	-
Intérêts à recevoir	782	-	782	-	Charges sociales (nov/dec)	17 816	25 170
Caisse	246	-	246	246	Compte formation constaté d'avance	41 527	41 212
Solde Subventions N	365 757	-	365 757	137 061	Produits constatés d'avance	404 570	117 107
Solde subventions N-1	-	-	-	9 643			
Total 2	754 619	-	754 619	523 001	Total 4	479 981	209 101
Total général	817 664	43 275	774 389	539 083	Total général	774 389	539 083

Évolutions dans la présentation des comptes

Le Graine a changé en 2024 la méthode de comptabilisation des subventions. Auparavant nous utilisons les fonds dédiés pour les subventions perçues en année N pour N+1. Désormais c'est la règle des produits constatés d'avance qui est utilisée. Cela rend la comparaison entre 2024 et 2025 compliquée du fait de ces 2 méthodes différentes de comptabilisation. Lors de la clôture des comptes 2026 nous pourrons plus aisément comparer les années.

Par ailleurs, suite à la réforme comptable de « Modernisation des états financiers », plusieurs évolutions ont été apportées à la façon de présenter les comptes :

- On ne comptabilise plus de charges ou produits exceptionnels
- Il n'y a plus de transferts de charges (indemnités CPAM, remboursement formation..), qui viennent maintenant en déduction des comptes de charges.

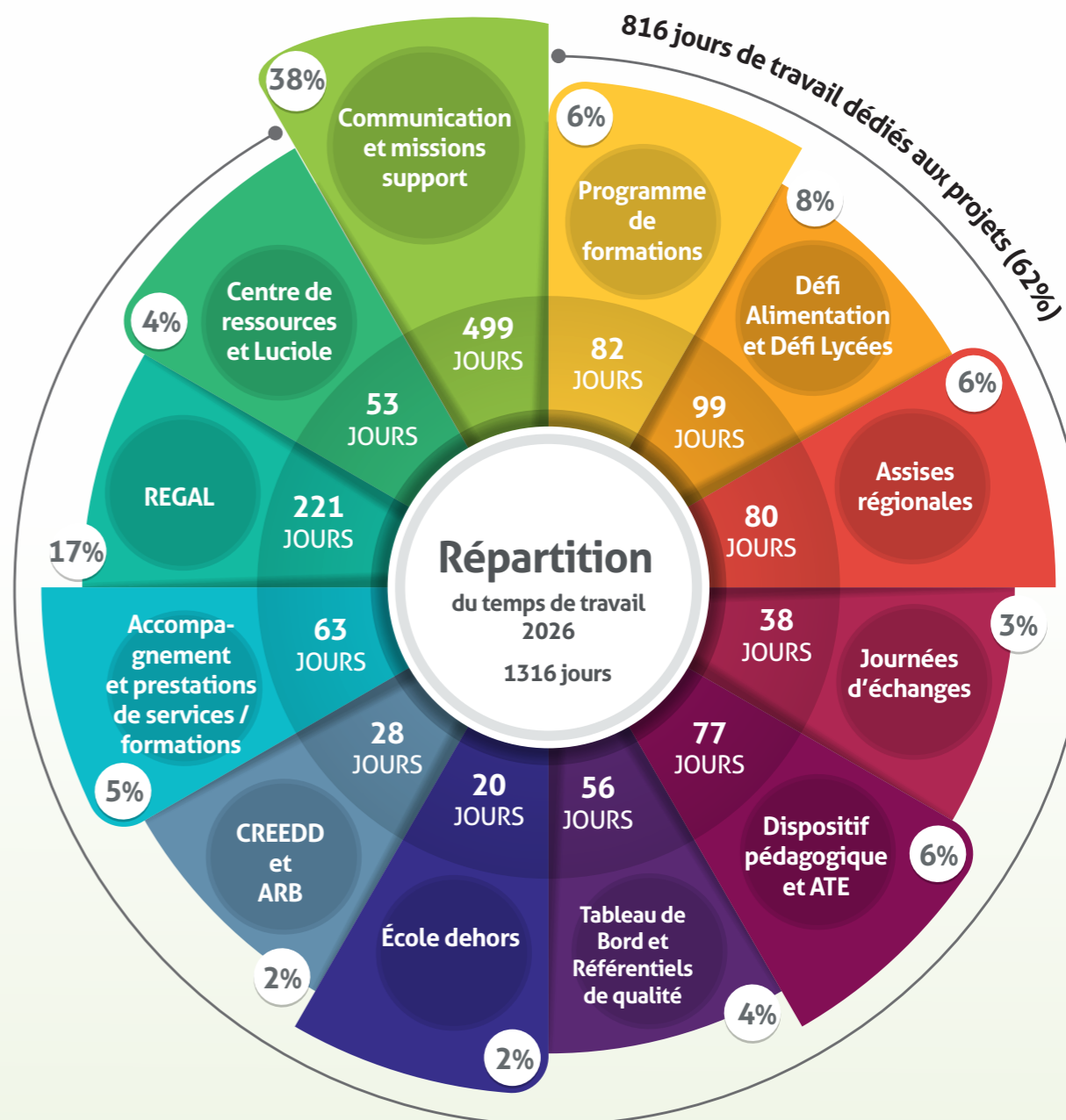
LE COMPTE DE RÉSULTAT PRÉVISIONNEL 2026

au 05/02/2026 en €

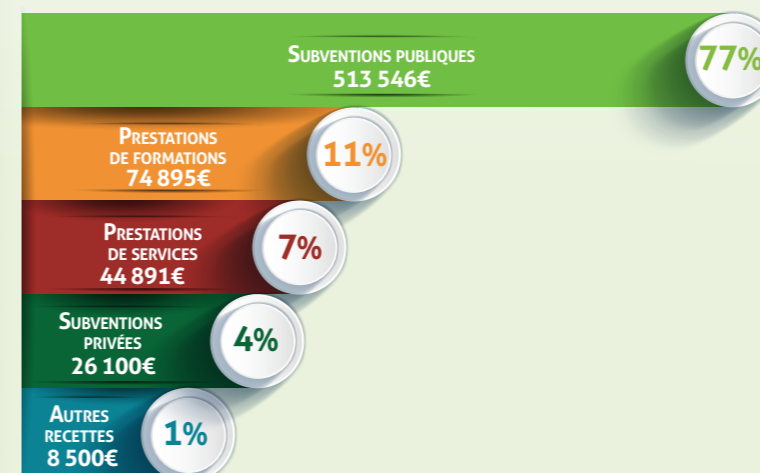
Charges		Produits	
Charges d'exploitation	2026	Produits d'exploitation	2026
Ressources propres		Ressources propres	
Prestation de service diverses	191 119	Cession de documents pédagogiques	-
Prestations de services prog formation	43 572	Prestations de services (intervention)	5 861
Documents et outils pédagogiques	400	Inscriptions événement	1 000
60 Hébergement Site + Nom domaine	1 010	70 Frais d'inscription mod. / rbt frais annexes	2 200
Travaux d'imprimerie	16 094	Inscriptions formation modulaire	43 968
Petit équipement, matériel, fournitures	3 300	Collectivités Défi Alim	38 030
Sous total achats	255 495	Compte formation	28 727
Prime assurance	2 525	Sous total vente de prestation	119 786
Loyer Ecoparc + location salle	16 024	Subventions publiques	
Formation, stages	500	ARS/DREAL	10 000
61 Maintenance informatique	2 000	Agence de l'eau Loire Bretagne	79 210
Location copieur	1 272	DRAJES	12 100
Sous total services extérieurs	22 321	DREAL CVL	46 000
Honoraires	3 600	ADEME CVL	30 000
Frais de Déplacements	16 960	DRAAF CVL	32 500
Frais déplacement Dispo Péda	10 900	Conseil Régional Modulaire	29 128
Hébergement / restauration	11 010	Conseil Régional Convention Verte	110 580
Frais téléphone / internet	4 092	Conseil régional Panorama	10 570
62 Frais photocopies	1 400	74 Conseil Régional Défi Alimentation	64 000
Frais postaux	1 440	Conseil Régional	15 000
Cotisation	523	Conseil Départemental 37	-
Frais bancaires	950	Conseil Départemental 41	24 680
Sous total autres services extérieurs	50 874	DREETS CVL	15 000
Impôts et taxes	-	Conseil Départemental 18	-
63		Conseil Départemental 45	1 000
Sous total Impôts et taxes	-	DRAJES FONJEP	7 107
Salaires et prime	225 869	OFB	17 802
Charges sociales	87 709	Partenaires privés	26 100
Médecine du travail	1 027	Quote part subvention investissement	8 869
64 Provision Congés Payés N et N-1	- 398	Sous total subventions d'exploitation	539 646
Sous total charges de personnel	314 206	Adhésions	5 500
Charges diverses de gestion courante	-	75 Produit divers de gestion courante	-
65 Sous total charges de gestion courante	-	Sous total produits de gestion courante	5 500
Dotation amortissements / provisions	14 000	Total produits d'exploitation 664 932	
68 Reports fonds dédiés	-	76 Produits financiers	3 000
Provision indemnités fin carrière	6 327	Total produits financiers	3 000
Sous total provisions	20 327	78 Amortissement subvention investissement	-
Total charges d'exploitation	663 223	Reprise fonds dédiés	-
62 Charges financières	-	Total Amortissement	-
Total charges financières	-	Total des produits	667 932
67 Charges exceptionnelles	-	Total de l'exercice	667 932
Total charges exceptionnelles	-		
résultat prévisionnel	4 709		
Total des charges	663 223		
Total de l'exercice	667 932		

PRÉVISIONNEL 2026

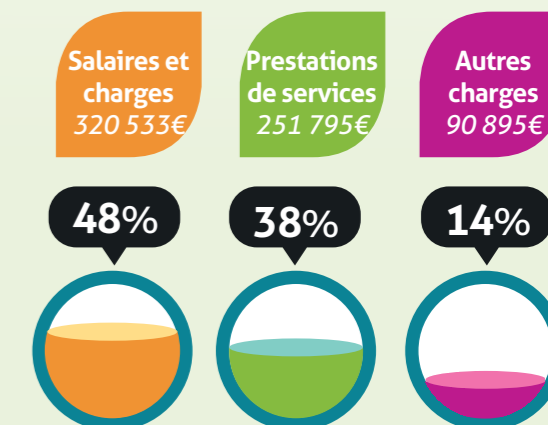
RÉPARTITION DU TEMPS DE TRAVAIL DE L'ÉQUIPE SALARIÉE



RÉPARTITION DES RECETTES 2026



RÉPARTITION DES DÉPENSES 2026



Calendrier des actions 2026

Février

10-12
FORMATION
Animer auprès d'un public adolescent
Neung-sur-Beuvron et St Laurent-Nouan (41)

Mars

11-12
FORMATION
Insectes aquatiques (initiation)
Jargeau (45)

25
JOURNÉE D'ÉCHANGES
Atres Éducatives
Romorantin-Lanthenay (41)

31
FORMATION
Reconnaissance des oiseaux par le chant (initiation)
Dry (45)

L'agenda en ligne



<https://grainecentre.org/agenda>

Avril

1-2
FORMATION
Reconnaissance des oiseaux par le chant (initiation)
Dry (45)

3
ASSEMBLÉE GÉNÉRALE DU GRAINE
Neung-sur-Beuvron (41)

8
JOURNÉE D'ÉCHANGES
Faire école dehors du 1^{er} au 2nd degré : de la découverte à l'approfondissement
Neung-sur-Beuvron (41)

9-10
FORMATION
Le retour du loup en région Centre-Val de Loire
Orléans (45)

16-17
FORMATION
Prévention des risques et premiers secours en nature
Loreux (41)

Mai

12-13
FORMATION
Les plantes sauvages comestibles (initiation)
Vouzon (41)

Juillet

8-9
FORMATION
Animer sur la nature en milieu urbain
St-Amand-Montrond (18)

Septembre

7-11
FORMATION
Concevoir et animer une action de formation
Neung-sur-Beuvron (41)

21-22
FORMATION
Les obligations légales de débroussaillage (OLD)
Neuvy-sur-Barangeon (18)

24-25
FORMATION
Concevoir et animer des activités pédagogiques autour de la forêt (initiation)
St-Benoît-la-Forêt (37)

29-30
FORMATION
Comprendre la Loire grâce à ses paysages et sa géologie (perfectionnement)
Montlouis-sur-Loire (37)

Octobre

1-2
FORMATION
Bocages et haies, mieux comprendre pour agir collectivement
St-Amand-Montrond (18)

2
JOURNÉE D'ÉCHANGES
Réglementation des ACM et des animations nature en extérieur
Tours (37)

8-9
FORMATION
L'approche artistique en animation nature (initiation)
Boursay (41)

13-14
FORMATION
La facilitation graphique à travers la technique du sketchnoting (initiation)
Avoine (37)

16
JOURNÉE D'ÉCHANGES
Compétences psychosociales et éducation à l'environnement
Neung-sur-Beuvron (41)

Novembre

5
JOURNÉE D'ÉCHANGES
Sensibilisation des élu-es à l'éducation à l'environnement
Neung-sur-Beuvron (41)

17
JOURNÉE D'ÉCHANGES
Finances et Ressources Humaines
Neung-sur-Beuvron (41)

24-26
FORMATION
Accompagner les changements de comportements en faveur de la transition écologique
St-Viâtre (41)

Décembre

2-4
FORMATION
Alimentation durable et climat : comprendre pour agir
St-Viâtre (41)

8
ASSISES RÉGIONALES DE L'EEDD
Pas de transition sans éducation à l'environnement
Orléans (45)

Pour ne rien louper de l'info du Grain



<https://www.facebook.com/GRAINE-Centre>



<https://fr.linkedin.com/company/graine-centre>



S'abonner à la newsletter

Le Conseil d'Administration suite aux élections

LES CO-PRÉSIDENTES

Lénaïg LE NEN
Éducatrice à l'environnement
ATHENA (41)

Nathalie BLANC
Coordinatrice et éducatrice à l'environnement
Couleurs Sauvages (37)

LES ADMINISTRATEUR-TRICES

Anne DESNOS
Éducatrice à l'environnement
BiodiverCity (37)

Claire GARRÉ
Gérante sociétaire
Biocoop de Montrichard (41)

Alphée DUFOUR
Éducatrice à l'environnement
CDPNE (41))

Charlotte GARSALT
Animatrice nature
Écopole Alimentaire de la Chaponnière (18)

Julien AUSTAL
Éducateur à l'environnement
CDPNE (41)
Suppléant d'Alphée DUFOUR

Céline MILLÉRIOUX
Chargée du développement
Écopole alimentaire de la Chaponnière (18)
Suppléante de Charlotte GARSALT

Hélène MARCHISET
Coordinatrice
Fédération des Maisons de Loire (41)

Michaël GIMEL
Éducateur à l'environnement
Individuel (41)

Tatiana CHARTRAIN
Éducatrice à l'environnement
Sauvageonne (45)



Merci !!!

NOUS TENONS ICI À REMERCIER TOUTES LES PERSONNES QUI ONT APPORTÉ LEURS COMPÉTENCES, LEUR TEMPS ET LEUR BONNE HUMEUR DANS LA RÉALISATION DES ACTIONS PRÉSENTÉES DANS CE DOCUMENT.

NOUS REMERCIONS ÉGALEMENT L'ENSEMBLE DE NOS PARTENAIRES INSTITUTIONNELS, PRIVÉS OU ASSOCIATIFS, QUI PAR LEUR DIVERSITÉ ET LEUR CONFIANCE FONT LA RICHESSE DE NOTRE RÉSEAU.

NOUS ESPÉRONS QUE VOUS VOUS RECONNAITREZ DANS CE RETOUR SUR 2025, CAR C'EST GRÂCE À VOUS QUE TOUTES CES ACTIONS ONT PU ÊTRE MENÉES !

***Le Conseil d'Administration
et l'équipe salariée du Graine Centre-Val de Loire***