

PANORAMA DE L'ÉDUCATION À L'ENVIRONNEMENT

en région Centre-Val de Loire

Édition septembre 2024



Aujourd'hui notre société fait face à des défis environnementaux palpables et croissants entraînant des conséquences sur l'ensemble du vivant. C'est la raison pour laquelle, les structures membres du réseau Graine Centre-Val de Loire poursuivent leurs missions d'éducation à la compréhension des écosystèmes et de leur complexité ainsi qu'à de nouveaux modes de vie et de consommation.

Dans ce contexte, l'éducation à l'environnement est ainsi devenue une priorité essentielle et le rôle des éducateurs et éducatrices à l'environnement est plus important que jamais.

Depuis 10 ans, la connaissance et l'analyse de l'activité EEDD sont des éléments clés pour travailler conjointement avec le Graine, les structures et les partenaires institutionnels, dans l'objectif de construire ensemble un plan d'actions de l'éducation à l'environnement.

Par l'implication des 27 structures qui participent au tableau de bord, ce document dresse un panorama de l'éducation à l'environnement sur le territoire régional, par des chiffres clés de l'année 2023 et des focus thématiques sur les sujets d'actualité de l'EEDD.

Hélène MARCHISET
Administratrice du Graine Centre-Val de Loire

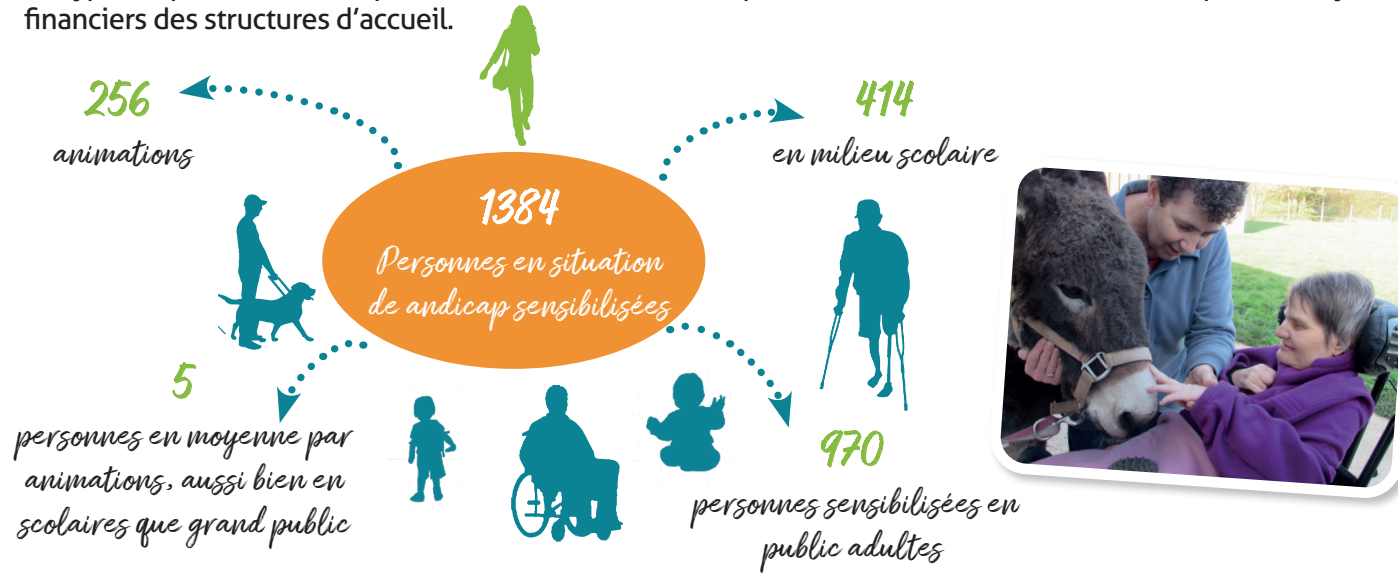


LES PUBLICS EN SITUATION DE HANDICAP

L'inclusion de tous les publics est l'un des piliers de l'éducation à l'environnement. La **CO-CONSTRUCTION EN AMONT** entre l'enseignant-e/accompagnant-e et l'éducateur ou l'éducatrice à l'environnement permet de comprendre les spécificités de chaque personne et de prendre en compte leurs besoins pour l'animation. Nous proposons souvent des animations en **PETITS GROUPES** afin d'avoir la flexibilité nécessaire pour répondre aux attentes de chacun-e.

75% DES ANIMATIONS SONT RÉALISÉES SUR LE TERRAIN notamment en milieu naturel. C'est le plus souvent une réelle découverte pour les participant-es mais cela nécessite une préparation spécifique en fonction des handicaps notamment pour l'accessibilité et les temps de déplacements.

PRÈS DE 1 400 PERSONNES EN SITUATION DE HANDICAP ONT ÉTÉ SENSIBILISÉES EN 2023. Il reste difficile de toucher ce type de public, souvent par méconnaissance de l'adaptabilité des animations et un manque de moyens financiers des structures d'accueil.



Cela fait 2 ans que je travaille à l'IME et j'ai mis en place cette année un cycle sur l'alimentation. Mes 8 élèves souffrent de rigidité alimentaire et il m'est apparu important de mieux les sensibiliser aux différents aliments afin qu'ils comprennent ce qu'ils mangent. Je connaissais les possibilités de faire intervenir un éducateur à l'environnement et j'ai donc sollicité l'association Athena pour m'accompagner tout au long de l'année. Nous avons beaucoup échangé en amont sur les besoins spécifiques des élèves et les adaptations nécessaires. C'est un public difficile à capter et qui reste attentif peu de temps. J'avais préparé la venue de l'animatrice en montrant sa photo. Elle a su les intéresser avec différents supports dont une marionnette qui les a suivis lors des 3 séances et par le biais de jeux. Cela a été très enrichissant pour les élèves et très porteur car ils ont pu goûter et toucher certains aliments, ce qui était très compliqué auparavant. Nous sommes également allés visiter une ferme avec l'animatrice, et d'autres classes de primaire. Cette sortie hors de l'établissement a été un temps d'inclusion très important pour les enfants.

Cet accompagnement a été très bénéfique et je n'hésiterai pas à le renouveler.

Ilaria UCCELLI
Enseignante 1^{er} degré
IME-DAME Les Sables de Naveil (41)



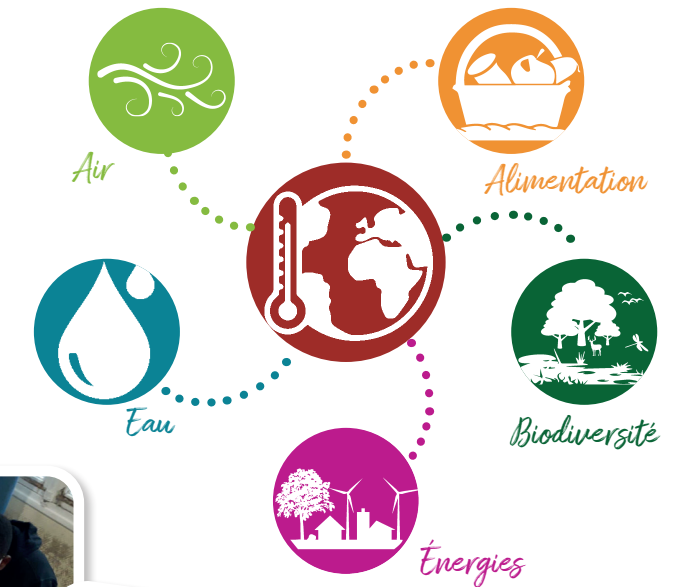
Adaptation, c'est le mot que je retiendrai pour intervenir auprès de ce public. Il faut repenser ses modes d'animation et les habitudes que l'on a. Chaque enfant est très différent en fonction de son ou ses handicaps, et il faut repenser son langage, ses mots, ses gestes et ses outils. Des détails pour nous sont en réalité énormes pour eux. Le dialogue en amont avec l'enseignante est incontournable pour comprendre chaque enfant et leurs besoins spécifiques. Il faut proposer différentes séquences et les retravailler pour arriver à répondre au mieux au projet. Ce fut une expérience très enrichissante et passionnante, autant humainement que professionnellement.

Sandie ROUAULT
Educatrice à l'environnement
Association ATHENA (41)

SENSIBILISER SUR LE CHANGEMENT CLIMATIQUE

Au centre des préoccupations environnementales mondiales, de plus en plus d'animations pour sensibiliser sur le changement climatique sont proposées. Ce sujet est abordé depuis longtemps au sein d'autres thématiques (Energie, Eau, Biodiversité...) mais depuis 3 ans, ce sont des animations exclusivement sur ce thème qui sont proposées. **LE DÉVELOPPEMENT DE NOUVEAUX OUTILS PÉDAGOGIQUES** (Fresque du climat, Inventons nos vies bas carbone, Ma ville 2030...) permettent des approches différentes et concrètes pour la prise de conscience des phénomènes. Il est également important de l'aborder par d'autres sujets qui eux sont **CONNECTÉS DIRECTEMENT AU QUOTIDIEN DU PUBLIC**. L'éducateur ou l'éducatrice à l'environnement veille à prouver que des actions sont possibles à l'échelle individuelle ou d'un territoire et qu'il est possible pour chacun et chacune d'agir concrètement.

Le changement climatique : une thématique aux multiples entrées



Je réalise des animations sur le changement climatique à partir du CE2 jusqu'au lycée. J'essaie dans la mesure du possible de réaliser un cycle de 3 animations car une seule demi-journée est souvent trop courte pour aborder l'ensemble du sujet.

J'utilise l'outil « Ma ville 2030 ». A partir de plateaux représentant une ville, les participants jouent le rôle d'un acteur local et doivent faire face aux événements climatiques en adaptant le territoire afin de limiter les conséquences du changement climatique sur celui-ci. En parallèle d'éléments de compréhension du changement climatique, j'aborde ainsi des points du quotidien et des adaptations concrètes qui pourront être mises en place. Cet outil me permet de leur proposer un lien direct avec le local et ce qu'ils vivent au quotidien. Il est très important pour moi de leur montrer qu'ils peuvent mettre en place des actions à leur échelle. Cela peut désamorcer le côté « catastrophiste » des chiffres et des prévisions.

Lors d'une autre séance je fais le lien vers d'autres thématiques (eau, alimentation, énergie...) et je développe d'autres sujets plus ciblés où là aussi nous pouvons influencer leur quotidien. Lorsque le contexte le permet, j'emmène les participants pour une balade urbaine pour mettre en pratique sur le terrain ce que nous avons abordé ensemble lors des séances précédentes.

Cette diversité d'approches me permet de traiter le changement climatique pas seulement par du théorique mais en l'ancrant dans le réel, permettant aux publics de se sentir acteurs de leur futur.

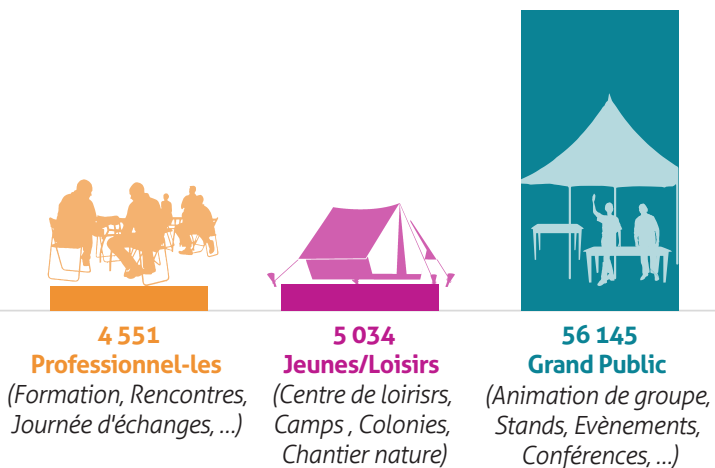


Céline KOSCIOLEK,
Éducatrice à l'environnement
à Loiret Nature Environnement (45)

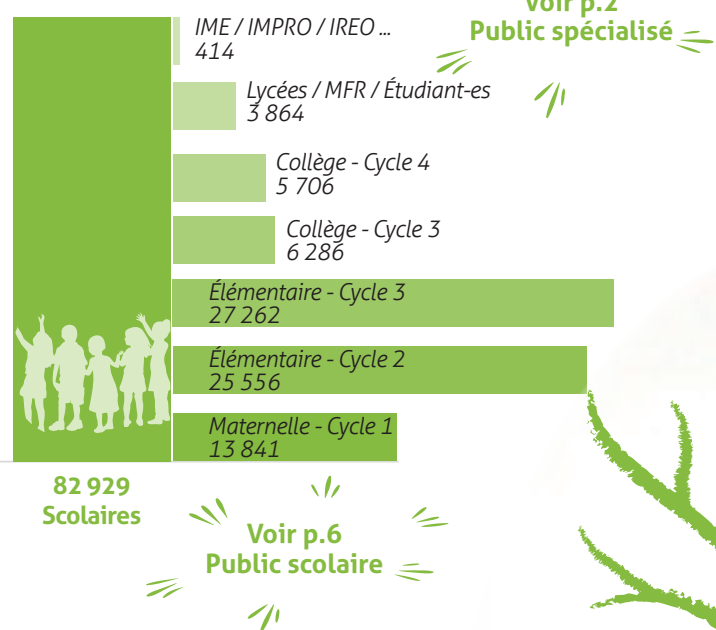
LES CHIFFRES CLÉS DE L'EEDD EN RÉGION CENTRE-VAL DE LOIRE EN 2023

Sur la base des 27 structures du Tableau de Bord

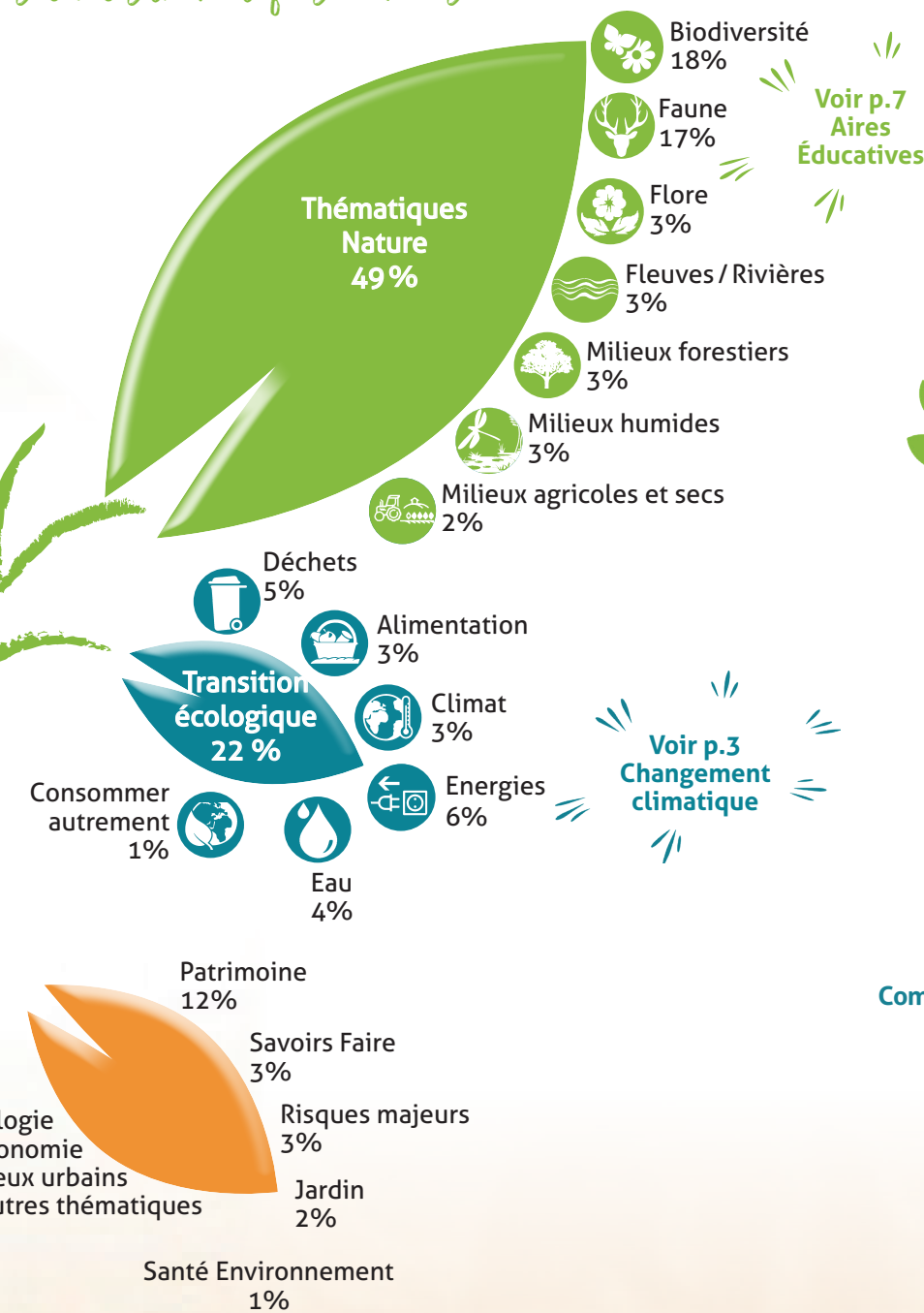
Répartition des personnes sensibilisé-es



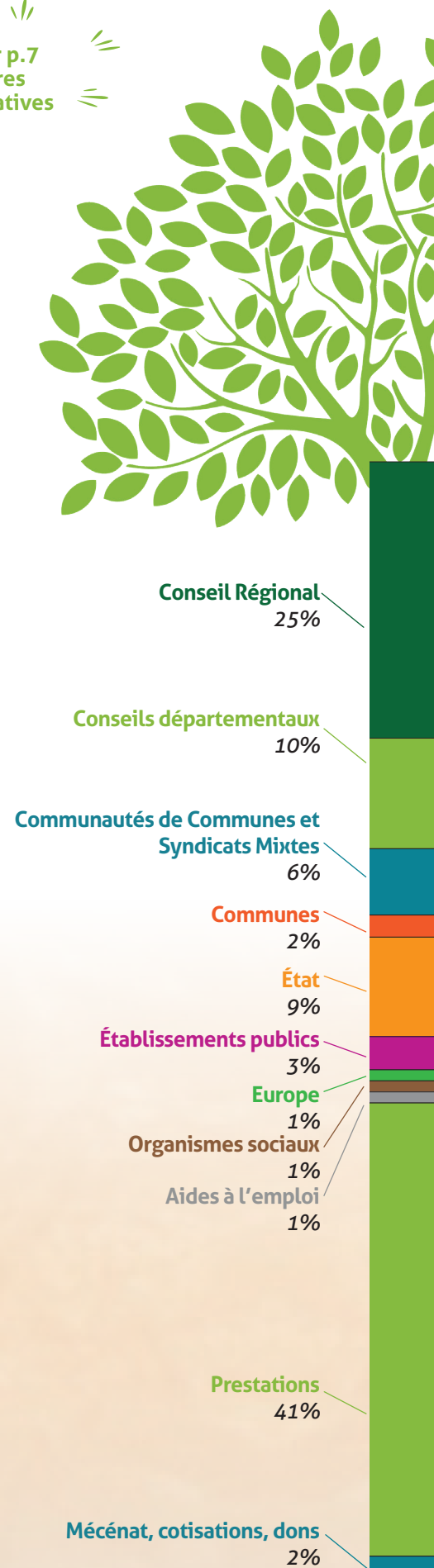
20% des élèves de l'académie sensibilisé-es en 2023



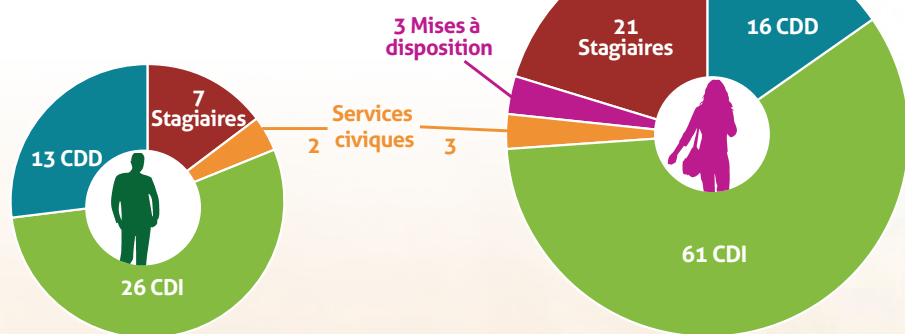
Les personnes sensibilisées selon les thématiques abordées



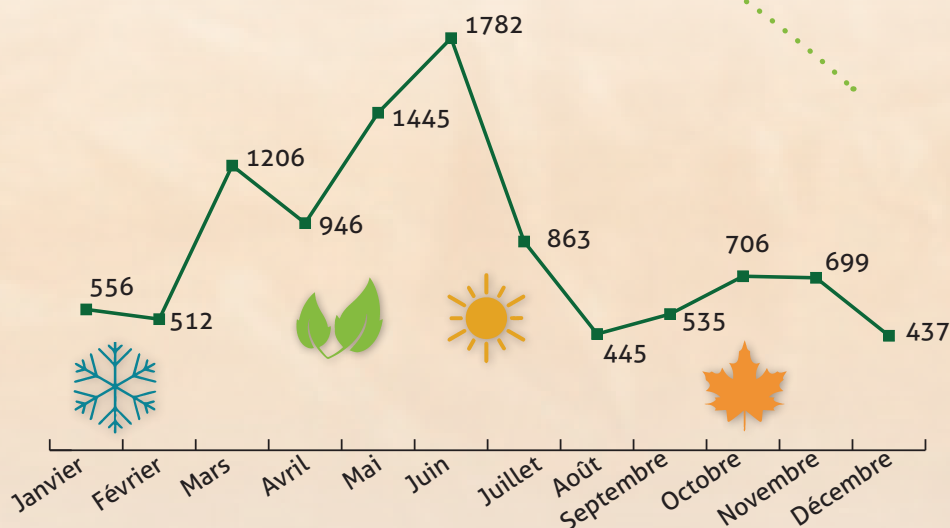
Financement des animations pour 24 structures



Les contrats des éducateurs et éducatrices en EEDD



Saisonnalité des animations en nombre d'animations



27 655 Heures d'animation

10 132 Animations

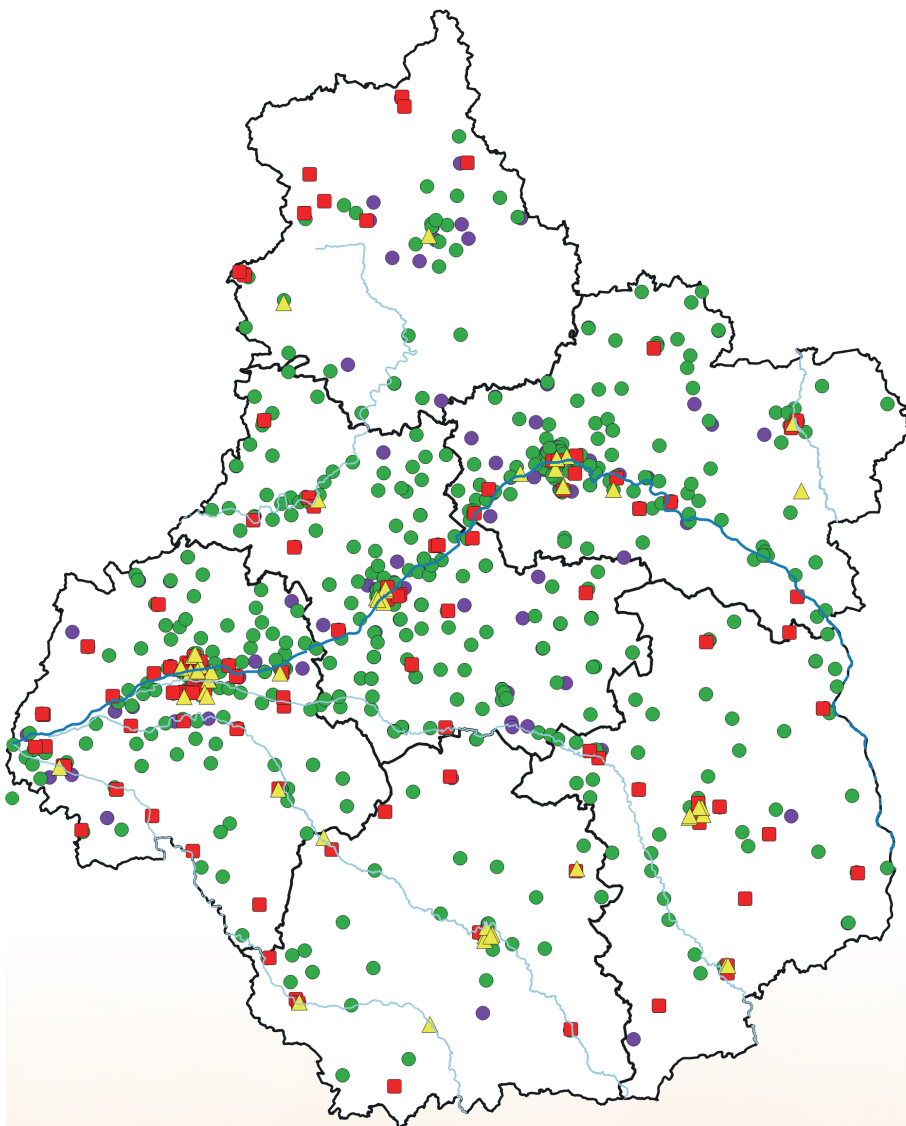
3h Durée moyenne

148 659 personnes sensibilisées

222 285 participant-es

L'EEDD AU SEIN DES ÉTABLISSEMENTS SCOLAIRES

Les établissements scolaires ayant bénéficié d'une ou plusieurs animations EEDD en 2023



En 2023, **LES 27 STRUCTURES DU TABLEAU DE BORD ONT RÉALISÉ UNE OU PLUSIEURS ANIMATIONS DANS 837 ÉTABLISSEMENTS SCOLAIRES**. Cela représente un tiers de l'académie.

Les collèges sont de plus en plus concernés (**40% DES COLLÈGES**) par des projets EEDD notamment dans le cadre de projet d'établissement ou pour des cycles d'animations. Le développement des écodélégués ainsi qu'un accompagnement financier accru des départements permettent aux enseignants et enseignantes de mettre en œuvre **DES PROJETS EEDD AVEC LES ÉLÈVES SUR UNE ANNÉE OU À MOYEN TERME**.

- **164 écoles maternelles** soit 30% de l'académie
- **520 écoles élémentaires** soit 35% de l'académie
- **114 collèges** concernés soit 40% de l'académie
- ▲ **39 lycées** concernés soit 33% de l'académie

Cela fait plus de 10 ans maintenant, suite à l'initiative des élèves, que nous mettons en place au sein du collège, différents projets sur l'environnement et le développement durable, tout d'abord via un club nature et depuis 3 ans, avec les écodélégués. C'est un projet d'établissement qui implique l'équipe administrative et plusieurs enseignants. Les thèmes et les projets associés sont réfléchis et co construits avec les élèves lors d'une journée de travail. Actions, budget nécessaire, planning, l'ensemble des composantes est planifié en commun. Nous avons deux projets fédérateurs sur la durée, la réalisation d'une mare et la mise en place d'écopâturage au sein de l'établissement. Ils ont été mis en place avec l'aide d'intervenants extérieurs.

D'autres actions viennent se greffer durant l'année comme le nettoyage de la cour, le potager, le tri, le gaspillage alimentaire... Nous sommes souvent accompagnés par une structure d'EEDD car au-delà du technique, les éducateurs à l'environnement permettent des approches différentes qui sont très intéressantes en termes scolaires. Ces temps hors classes, en salle ou dehors, permettent aux élèves de se révéler, d'avoir un comportement différent ce qui peut être rare dans un contexte scolaire classique. Grâce à nos partenaires (CD 28, CREEDD, ...) nous pouvons pérenniser les actions et se projeter avec les élèves sur de nouvelles actions, ce qui est très important pour maintenir la dynamique et motiver d'autres élèves à venir participer aux différents projets.

Jérôme CHETANNEAU, CPE & Stéphane PERRIOT, Professeur d'Histoire Géographie Collège Pierre-Brossolette de Nogent-le-Rotrou (28)



LES AIRES ÉDUCATIVES

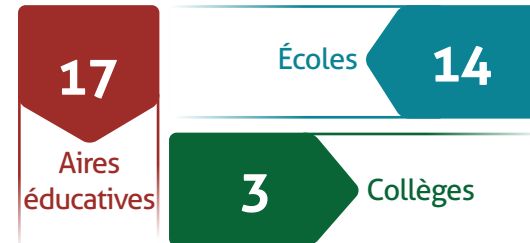
Une aire éducative est une zone terrestre de petite taille (parc urbain, friche, zone humide, forêt, rivière, etc...) qui devient le support d'un projet pédagogique de connaissance et de préservation de l'environnement pour des élèves du CE2 au lycée, leur enseignant-e et leur référent-e (une structure EEDD signataire du Référentiel Qualité Jeune Public).



Cette démarche est basée sur la gestion participative d'une zone délimitée par une classe. En se réunissant sous la forme d'un « conseil des enfants », les élèves réfléchissent et prennent les décisions concernant leur aire éducative (gestion, aménagements...). C'est l'occasion pour eux de découvrir leur territoire et ses acteurs dans le cadre d'un projet d'éducation à l'environnement durant lequel ils développent les compétences du programme scolaire.



En 2023



Après avoir fait un projet via le dispositif pédagogique CREEDD nous avons envie de continuer dans la dynamique et de travailler sur du plus long terme.

Au début j'ai eu un peu peur que cela soit trop compliqué administrativement mais après quelques échanges avec les animateurs des aires éducatives, j'ai été rassurée sur la faisabilité du projet. Le fait que ce soit sur la durée et que les élèves puissent léguer cet espace aux classes suivantes était important pour moi. Nous avons commencé à chercher le site et échangé avec l'éducatrice à l'environnement sur mes besoins et ce qu'elle pouvait proposer en animations. Nous avons ensuite monté le projet. Nous avons été bien guidés dans le montage notamment avec les documents ressources mis à disposition.

Nous avons visité les sites avec l'éducatrice et nous les avons présentés aux élèves dans le cadre d'un conseil des élèves. Ce sont eux qui ont choisi le site en fonction de différents critères.

Lors des conseils d'élèves, nous discutons beaucoup, chaque élève prend la parole, ils s'écoutent. Nous prenons des décisions sur les choix d'actions, faisons les bilans des actions précédentes et réfléchissons ensemble sur ce que l'on attend des futures animations. Ce sont des moments très importants pédagogiquement. Lors de ces temps, l'éducatrice présente les différentes animations et outils et ce sont les élèves qui les choisissent. Ils s'approprient toute la réflexion de ce que l'on va faire dans l'année. Ils sont vraiment investis. Nous avons ainsi réalisé plusieurs actions, entre la connaissance du site via des observations et protocoles de suivis naturalistes, des aménagements et plantations, (verger, cabanes naturelles...) et le partage des connaissances acquises (affiches de sensibilisation, pique-nique en commun...).

La labellisation que nous avons obtenue à la fin de la première année est également un moment fort. C'est important pour eux d'avoir fait des actions dans l'intérêt de tous, de la commune, des élèves plus jeunes, de leurs parents et à l'échelle nationale. Ils en sont fiers.

L'aire éducative est une source inépuisable de supports de travail. Les élèves travaillent toutes les matières sans s'en rendre compte et sans le côté trop scolaire et disciplinaire difficile d'accès pour certains. C'est un projet fédérateur pour l'équipe éducative, les élèves et la collectivité.

Mélanie RANDOULET, Enseignante Ecole de Jussy-le-Chaudrier (18)



Plus d'infos sur les Aires Éducatives



Marine COLOMBEY
marine.colombey@ofb.gouv.fr
06 72 08 10 63



LA DYNAMIQUE RÉGIONALE

LA COLLECTE DES DONNÉES

Ce document s'appuie sur les données de 27 structures contributrices, récoltées grâce au Tableau de Bord de l'éducation à l'environnement en région Centre-Val de Loire.

CONTRIBUER AU TABLEAU DE BORD

Le Graine Centre-Val de Loire anime la démarche en région, notamment par un accompagnement technique, une vérification des données, l'édition de synthèse par structure et l'organisation de formations.

De nouvelles structures rejoignent régulièrement le tableau de bord et contribuent à leur tour à ce panorama de l'éducation à l'environnement. Cela permet d'enrichir les données et d'affiner l'analyse régionale.

Plus d'infos et contribuer :

02 54 94 62 80

julien.levrat@grainecentre.org



LES PARTENAIRES FINANCIERS



AVEC LE SOUTIEN



UNE ANALYSE RÉGIONALE

Chaque année, le Graine Centre-Val de Loire sollicite les structures contributrices et les membres de la CREDD* afin de porter un regard croisé sur les données recueillies et définir collectivement les éléments à mettre en valeur. Il permet de valoriser l'action EEDD à l'échelle régionale auprès des partenaires financiers et techniques et des structures participantes.

*CREDD : Convention Régionale pour une Éducation à l'Environnement et au Développement Durable.

Cet espace de concertation régional a pour objectif de construire une politique partenariale en faveur de l'éducation à l'environnement. Sont membres : la DREAL, la DRAAF, la DRAJES, le Rectorat de l'Académie Orléans-Tours, l'Agence de l'eau Loire-Bretagne, le Conseil Régional Centre-Val de Loire, les Conseils départementaux du Cher, Loir-et-Cher, Loiret et de l'Indre-et-Loire et l'Office Français de la Biodiversité.

Septembre 2024 - Graine Centre-Val de Loire / Conception graphique : Graine Centre-Val de Loire / Sources : Tableau de bord de l'éducation à l'environnement en région CVL. Données obtenues auprès de 27 structures - Année 2023 / Crédits photos : p.1 : Ecole Les Tilleuls de Theillay, Ecole de Bellabre, Ecole Les Perrières de St Laurent Nouan, Graine CVL, Alexandre ROUBALAY-Focus Nature, - p.2 : BiodiverCity, IME-DAME Les Sables de Naveil - p.3 : Graine CVL, Ecole Maurice Genevoix de Montargis - p.6 : Collège Pierre Brossolette de Nogent le Rotrou - p.7 : OFB, Ecole de Jussy-le-Chaudrier